

JUAN CARLOS LEÓN

SELECCIÓN DE TRABAJOS

2024

- * Hierofonías
- * Ella quería flores
- * Eternal ICE
- * El oro que comes
- * Efemérides entre Pandora y Patricia
- * Desvanecer la hierba y seguir la materia
- * Dispel
- * Colonizar el fin
- * Catálogo de materiales
- * La caída del Jaguar
- * Tiempo Natural *(Cuando el río era río)*
- * Recursos
- * HS92:6702
- * GINA
- * PUKUY / Soplo de Curación
- * Estrategias para encontrar el color de la democracia
- * LED_Ecchornia Crassipes
- * Rolf Blomberg / Juan León

2009

HIEROFONÍAS

Galería Galería Espacio Unión
Galería Studio Croma
Residencia COBERTIZO
BPA // Berlin Program Artists

_2024

Materiales

Título de obras:
Botánica contra la envidia
Hanan. El mundo visible material
Urin. Lo visible del inframundo.
Amuletos.
Limpia para Simon Speiser

Técnica: Lápiz grafito, tinte vegetal
sobre papel glassine, Caja de
metacrilato y cadenas de aluminio
doradas, combinaciones de ceras,
encáustica, resinas, apliques de latón y
hierro.

Para la realización de estos amuleto/dibujo hemos elegido múltiples formas de aproximarnos a las energías de las plantas. La primera analiza la medicina tradicional de “la limpia”, que según la cosmovisión andina las combinaciones adecuadas de las plantas nos permite cambiar y sanar la energía de una persona. En este caso la limpia dulce está compuesta por hierbaluisa o zacate limón, eucalipto, manzanilla lavanda, flores de caléndula, romero y rosas. La segunda es la representación estas plantas a través de un microscopio electrónico de barrido REM, con las que generamos una nueva representación que ilustra la unión de esas energías; y la tercer forma se basa en la materialidad (la energía modifica el estado de la materia) donde utilizamos la cera y la parafina.

→

Título de la serie: zq: Hanan. El mundo visible material / Der: Urin. Lo visible del inframundo.

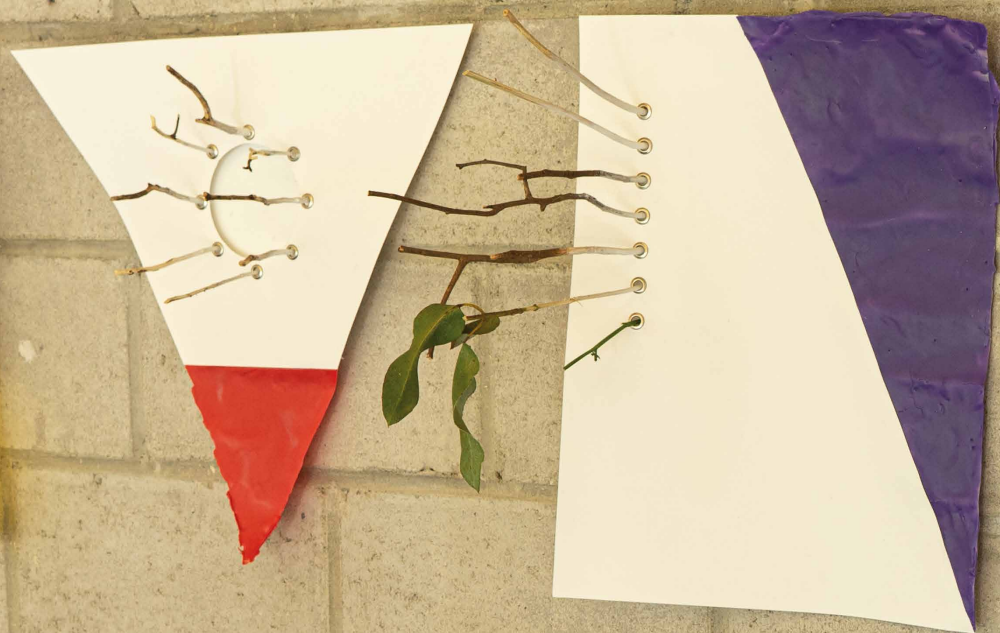
Plantas: Papa y Floripondio

Técnica: Lápiz grafito, papel vegetal, combinaciones de ceras, encáustica, resinas, apliques de latón y hierro.

Tamaño: Variable

Residencia: COBERTIZO







AMULETOS

Residencia COBERTIZO
Jilotepec

Título de la serie: Amuletos
Plantas: Ruda, Eucalipto, Pirul
Técnica: Metal, papel, cera, parafina,
colores minerales y plantas rituales
locales como Pirul, Ruda y Eucalipto
Tamaño: 40cm x 30cm





LIMPIA PARA SIMON SPEISER

Curaduría Simon Speiser

Galería BPM // Berlin Program Artists
Alemania

Título de la serie: Limpia para Simon
Speiser

Técnica: Cera encáustica, cera
escamada, lápiz grafito y tinturas
vegetales, sobre papel. Apliques de latón,
aluminio y caja de metacrilato.

Tamaño: 70cm x 70cm x 12 cm. Sin
soporte de cadenas

Exposición: Tiempo de Siembra



PLANTAS CONTRA LA ENVIDIA

Curaduría Proyecto EME

Galería Espacio Unión
CDMX

Título de la serie: Botánica contra la envidia

Plantas: Ruda, Caléndula, Menta, Albahaca

Técnica: Lápiz grafito, parafina y tinte vegetal sobre papel glassine. Caja de metacrilato y cadenas de aluminio doradas.

Tamaño: 46cm x 32cm x 4 cm. Sin soporte de cadenas

Galería: Exposición Endémica organizado por Culto Colecta.

ELLA QUERÍA FLORES

Curaduría Santiago Ávila Albuja

Galería Casa del Barrio
Guayaquil

_2023

Materiales

Verónica + Álamo + Tomillo
Sangre de Drago
Borraja + Nogal + Eucalipto + Espinaca +
Llantén
Manzanilla + Romero
Uña de gato
Una receta de herbolaria para el asma

Ella quería flores, es un gesto de generosidad que toma forma en un proceso creativo. La relación íntima de Juan Carlos con plantas medicinales activan su memoria y recuerdos afectivos. Una receta casera para el asma es el inicio de sus reflexiones sobre los ciclos de la vida y de la posibilidad de imaginar un ecosistema que se desdobra y entrelaza. En su obra, los seres vegetales cobran vida y se hacen presente en forma de dibujo.

→ Montaje expositivo en
Galería Casa del Barrio







← **Machacar**

Sangre de Drago
Lápiz grafito, sangre de drago y violeta de genciana en parafina, papel plano y caja de acrílico.
46 x 32 cm.

→ **Vaporización**

Manzanilla + Romero
Vidrio farmacéutico, aceites de manzanilla y romero, vaporizador y pedestal de hierro.
Medidas variables.

← **Infusión**

Verónica + Álamo + Tomillo
Sfumato en colores minerales, pan de oro, garabato de madera, apliques de aluminio y acrílico sobre papel.
389 x 150 cm.





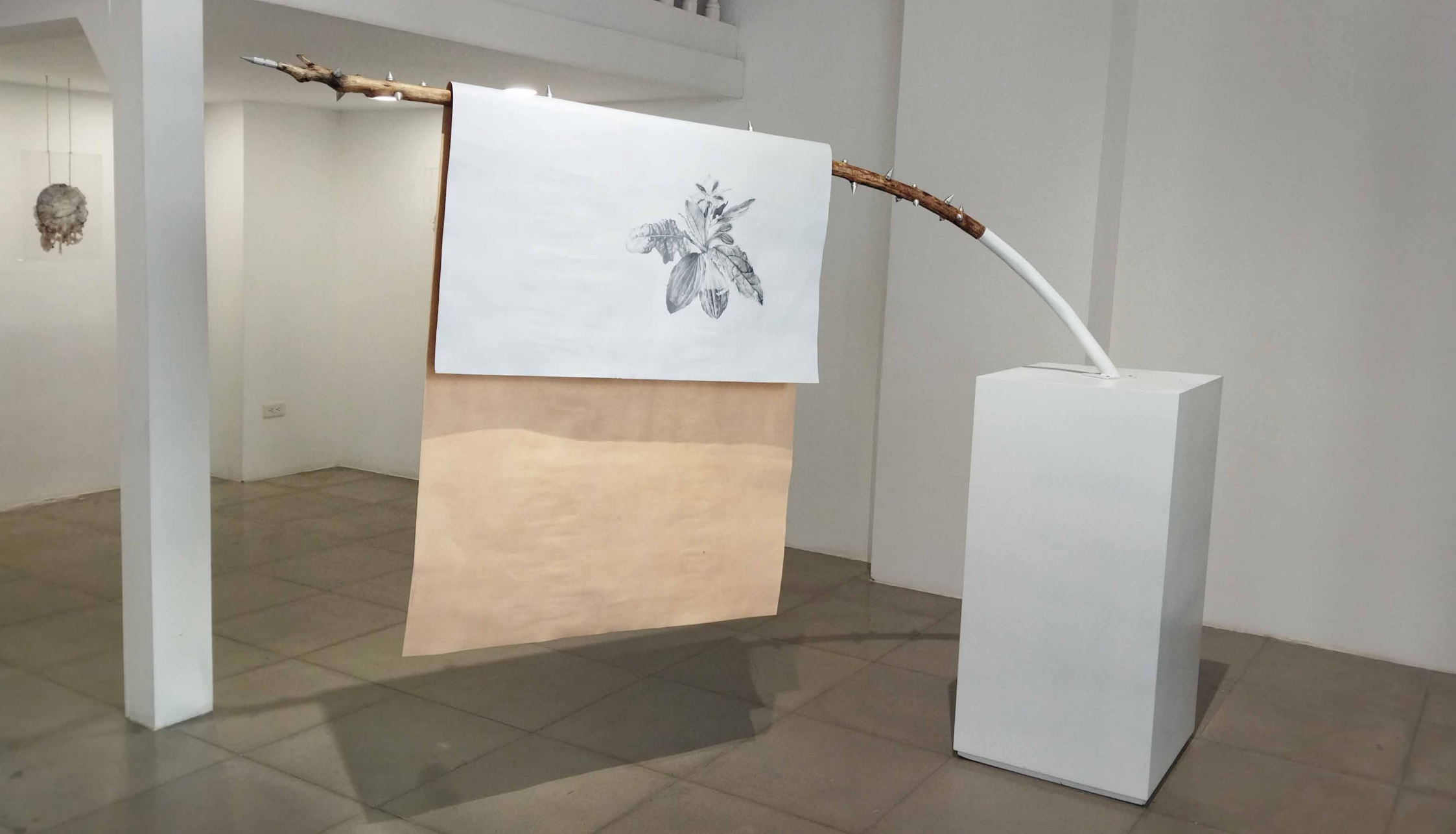
Sombra

Apliques de latón, aguja y lápiz grafito sobre papel Fabriano.
70 x 50 cm



Uña de gato

Lápiz grafito, pintura acrílica y polvo de plata sobre papel. Apliques de aluminio y marco de hierro
32 x 31 cm.



Licuar

Borraja + Nogal + Eucalipto + Espinaca +
Llantén

Lápiz grafito, pintura acrílica, madera de laurel
tallado, apliques de aluminio y latón sobre
papel Fabriano.

Medidas variables.



**Planta para calmar las lunas
crecientes de Fobos y Deimos.**
Salvia + Eucalipto + Pirul + Malva + Ceibo
Encapsulada en cromado de plata y proyección de
2 lunas con una pantalla de glicerina.
Medidas variables.

_2023

Proyecto ganador del Premio a la
Creación Nuevo Mariano Aguilera

Materiales

Hielo del Volcán Chimborazo, planta
Senecio del Nevado Chimborazo,
cápsula de frío, y videoproyección.

ETERNAL ICE

Hielero y guía de montaña Juan Ushca

Biología Alicia Franco

Ingeniería Dani Alvia Ron

Video Carlos A. Wong

Fotografía Marianne Wasowska

Curaduría Ma Gabriela Vázquez

Centro de Arte Contemporáneo
QUITO

Eternal ICE está construido a partir de un contenedor de congelación bajo cero, que exhibe un —testigo de hielo— del volcán nevado Chimborazo. Una pieza única encapsulada en la fragilidad de su elemento climático, que salvaguarda en su interior un Senecio; herbácea característica de los páramos andinos húmedos y que en la actualidad se encuentra altamente amenazada.

Eternal ICE propone la observación del paisaje a través de reflexiones sobre extractivismo, explotación del territorio, alteración de ecosistemas y calentamiento global. El proyecto se desarrolla a partir de la ficción especulativa sobre las materialidades que provienen de ecosistemas frágiles y tecnologías de preservación, junto a dinámicas experimentales de investigación científica y artística.

→ Montaje expositivo en
Centro de Arte Contemporáneo de
Quito













EL ORO QUE COMES

En colaboración con la artista **Sandra Nakamura**
Galería Pancho Fierro
LIMA

_2022

Proyecto ganador de los Fondos de
Cultura del Municipio de Lima

Materiales

Pan de Oro, Chaquillacta, letrero de
hierro y pan de oro, lápiz grafito, radio,
cassette compact, papas.

EL ORO QUE COMES es un proyecto que reflexiona sobre el valor primordial de la tierra desde su capacidad de generar alimento y sostener vida. Esta pieza remite simbólicamente al episodio histórico del rescate de Atahualpa en 1532, cuyas repercusiones se manifiestan en los numerosos conflictos sociales que registra Perú en la actualidad, reflejando así la desconexión que existe entre la valoración de la producción agrícola y la extracción desmedida de materia prima.

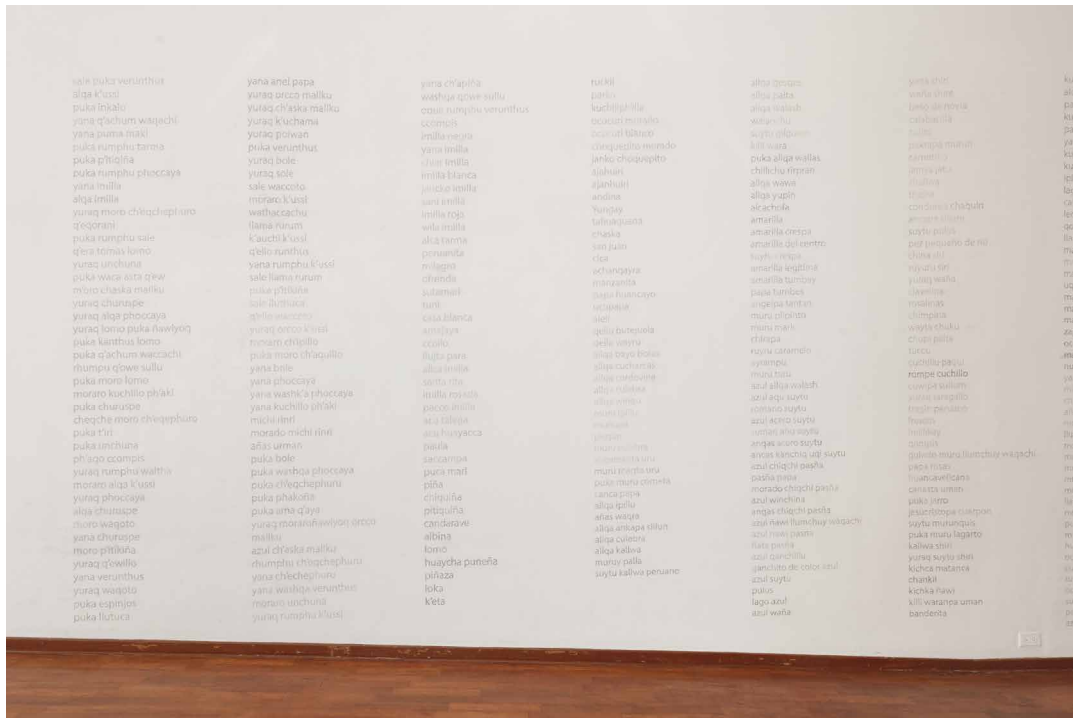
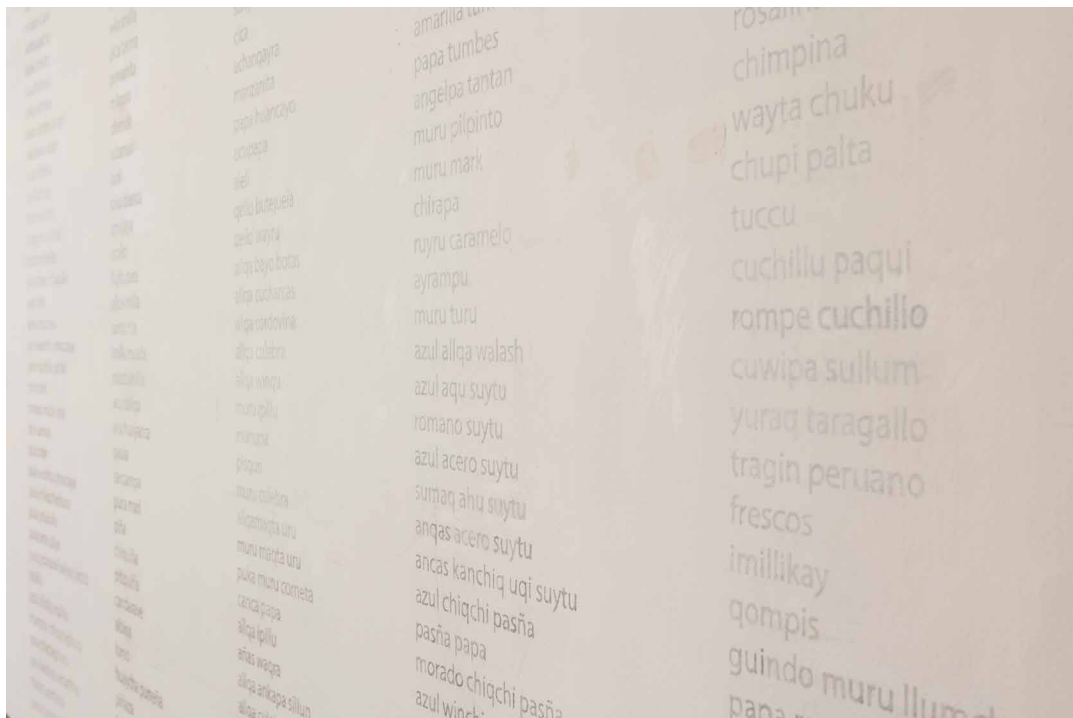
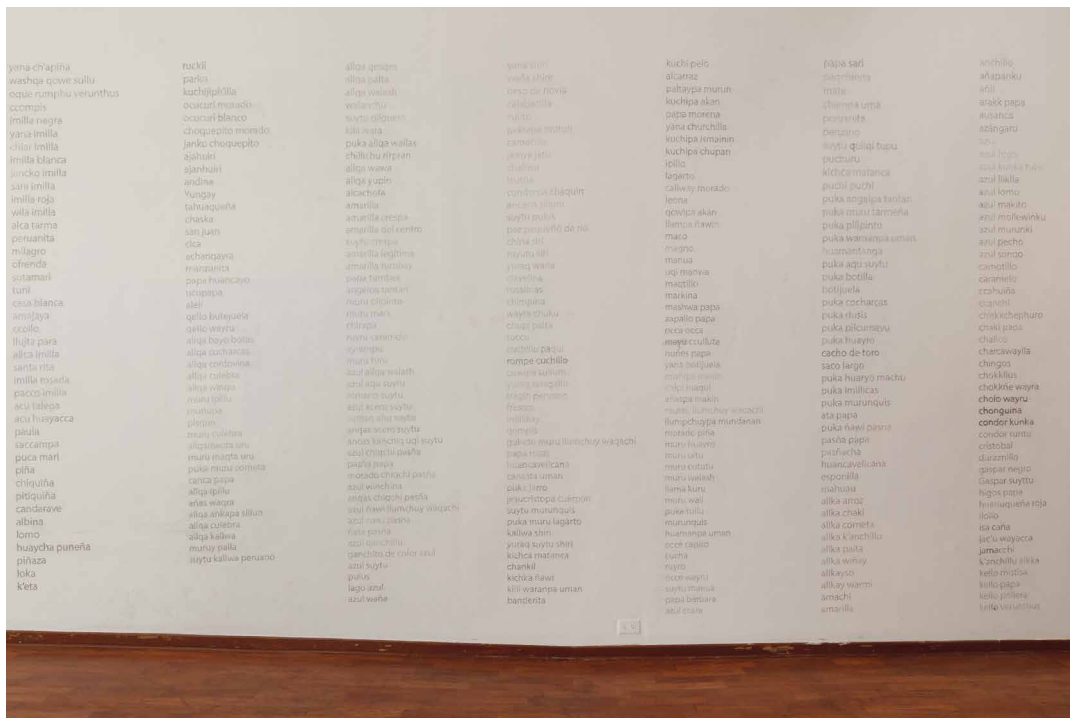
→ Montaje expositivo en
Galería Municipal Pancho Fierro

EL ORO QUE COMES











← La sala dorada y la chaquitacla

La “sala dorada y vacía” es una alusión al cuarto del rescate, a la idea del poder, al engaño y a la fundación de una nación desde la idea del oro. Su vaciamiento es una respuesta a la opulencia simbólica, al falso valor de canje otorgado a la materia mineral, a la idea de poder que siguen gestionando los Estados extractivistas que, desde “salones dorados”, toman decisiones y dan la espalda al valor que proviene del campo y a sus productores.

La Chaquitacla es el símbolo del poder agrario y de la sabiduría técnica de nuestras ancestralidades; es la herramienta que llena la sala vacía pero brillante. La papa trae consigo la expresión material de una herramienta que permite sacar los frutos del inframundo, un artefacto elevado que muestra las formas de labrar la tierra y que puede convertirse en el símbolo de nuestras sabidurías y luchas agrarias. Su mostración no es utilitaria sino de reconocimiento.

← 6,102 kilos de papa

Los 6 102 kilogramos de papa que contiene la instalación corresponden a la cantidad de oro entregada, en vano, a cambio de la vida del inca Atahualpa. De manera temporal las papas forman parte de la obra como elemento escultórico, sin perder en ningún momento su condición de alimento. Su tratamiento es exactamente el mismo que tiene en los campos de cultivo y mercados de abastos para garantizar su conservación y uso.

← Catálogo de papas

Un mural registra los nombres comunes de las miles de variedades de papa que se cultivan en diversas regiones del país por pequeños agricultores. Estas listas contrastan con las pocas variedades —que no pasan de diez tipos de papa— que se comercializan a gran escala en el mercado local.

El efecto gráfico de esta sala exhibe la abundancia y el inmenso repositorio vivo de sabiduría ancestral y diversidad genética que tiene la papa, frente al ejercicio reduccionista de la industria en favor del valor comercial de la producción agrícola.

← ↑ Cassette Compact.

Los audios reproducidos dan cuenta del esfuerzo por seguir sosteniendo la palabra y la escucha más allá de las imágenes. Enuncian el mismo cariño que, a través de la prosa, la poesía y las narraciones de la historia oral, hemos encontrado sobre la papa en el Perú. Su reproducción analógica en cinta de casete se vuelve un ejercicio contra el tiempo, “es cambiar el cassette de lado”, es sentir el desgaste de la cinta y las distorsiones de las sonoridades ausentes. Cada sonido irrumpe y se mezcla con el catálogo mural de las paredes.



EFEMÉRIDES ENTRE PANDORA Y PATRICIA

Oficina Particular
CDMX

_2022

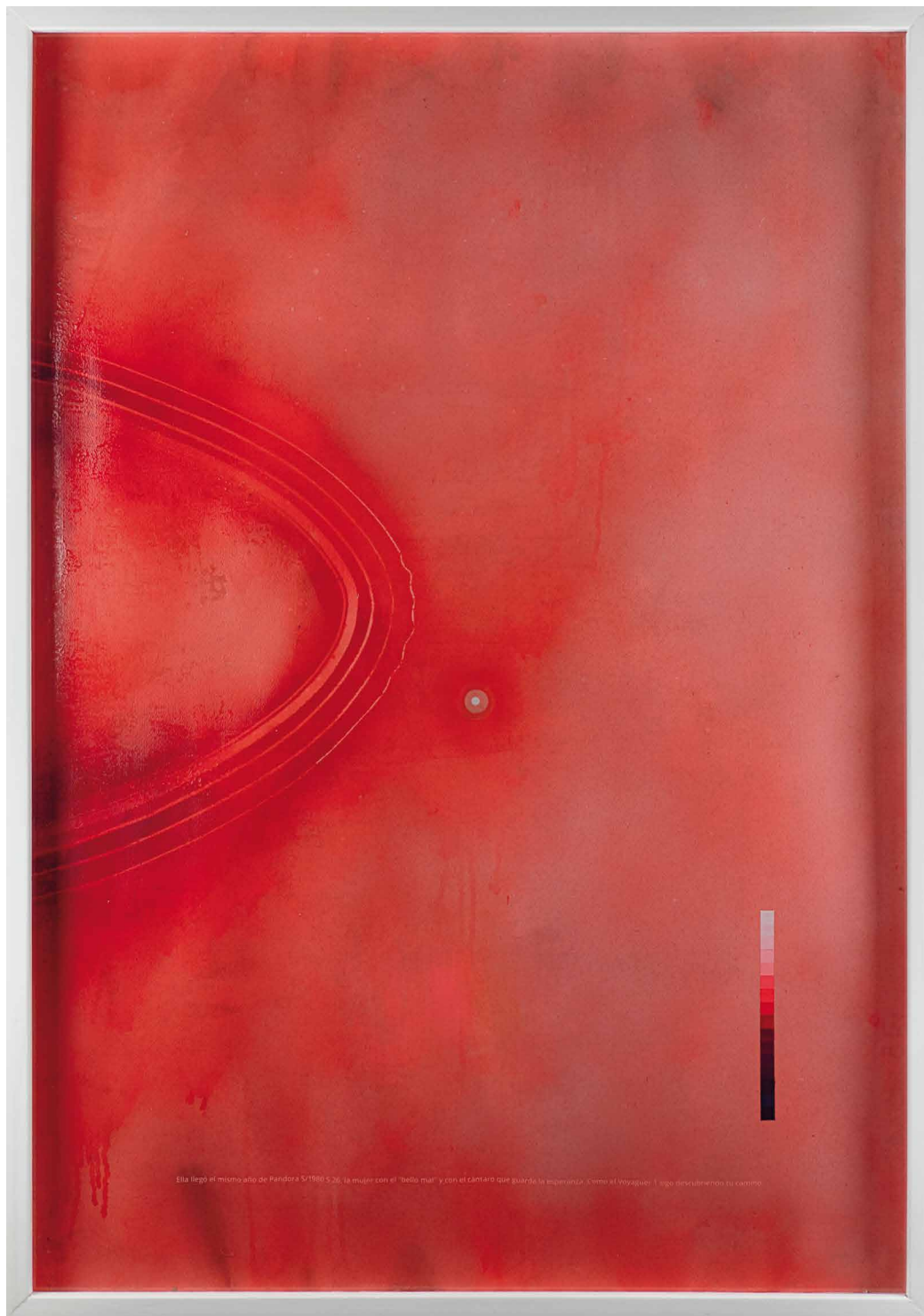
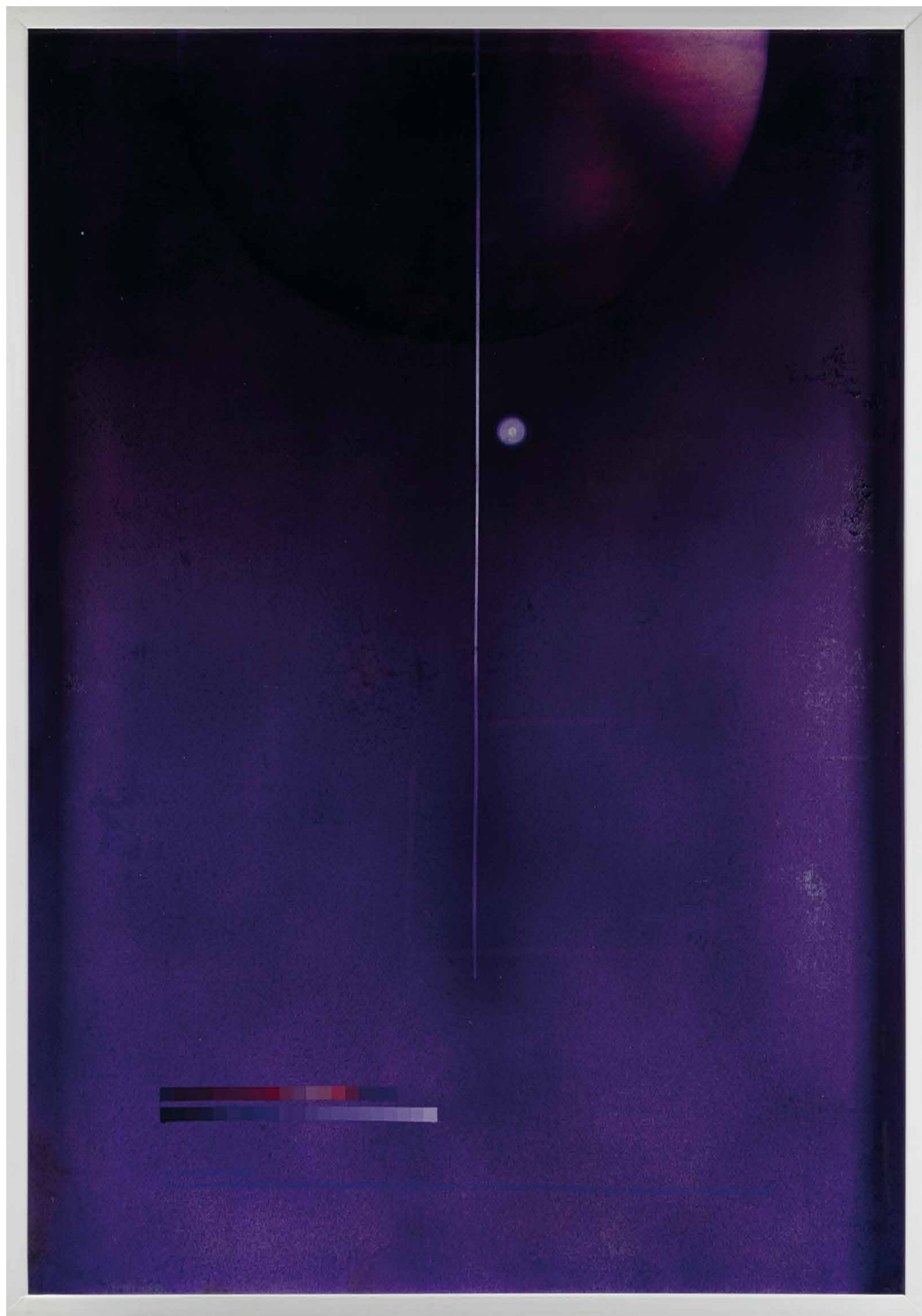
Información electrónica y notas escritas transferidas con violeta de genciana, merthiolate, yodo en agar y desvanecida a partir del sembrado de hongos de género *penicillium*, *aspergillus* y *rhizopus*.

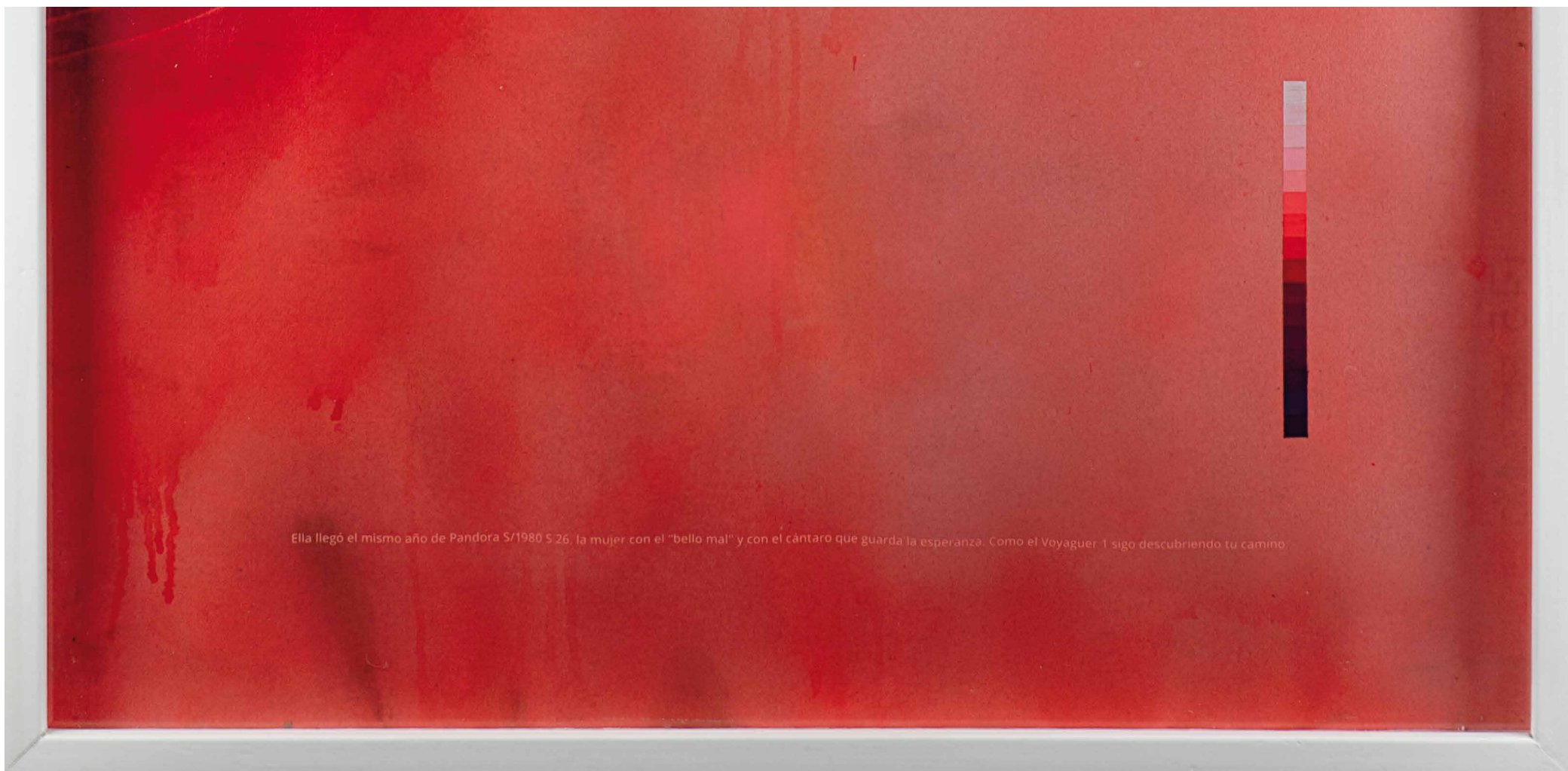
Materiales

Violeta de genciana [Violeta de metilo 10B], achiote [Bixa orellana], Merthiolate, copal recubierta con resina epoxi, oro, hierro, glicerina y vidrio.

Efemérides entre Pandora y Patricia es una serie de tintas inestables o materias de curación (violeta de genciana y merthiolate) sobre papel, que narra la relación temporal a partir de los recuerdos sobre el viaje de la madre del artista a México y momentos de relevancia astronómica (1980). Son obras que trabajan la idea de la muerte, el duelo y la presencia desde una mirada astronómica, espacial, desarticulando la idea cristiana del cielo y lo celestial. Son pinturas que se desvanecen y que sólo guardarán el registro de la historia o el sentimiento narrado a través de frases y pantones de color.

Estas obras formaron parte de ESTERTOR: Una propuesta curatorial, culinaria y estética de Amado Cabrales con la colaboración de lxs artistxs: Andrea Bores, Cristobal Guerra, Helléne Aligant, Sophie Greenspan. Y lxs colectivxs: Horno Ardiente, Umani y Trama Mutua





← **Efeméride 1 entre Pandora y Patricia / 1980.**
70 x 100 cm.
Violeta de genciana [Violeta de metilo 10B] y merthiolate rojo, acrílico y vinil mate Q1, aplicadas en cartulina Fabriano de 300 grs. con pistola de aire y aerógrafo tipo pluma.

← ↑ **Efeméride 2 entre Pandora y Patricia / 1980. (Detalle)**
70 x 100 cm.
Merthiolate rojo y violeta de genciana [Violeta de metilo 10B], acrílico y vinil mate Q1, aplicadas en cartulina Fabriano de 300 grs. con pistola de aire y aerógrafo tipo pluma.

→ Montaje expositivo en la
galería OFICINA PARTICULAR.
CDMX

DESVANECER LA HIERBA Y SEGUIR LA MATERIA

Tlaxcala3, CDMX

_2022

Materiales

Revisión pictórica de las temperaturas, humedades y energías electromagnéticas de Tlaxcala3, realizadas con tinturas de Toronjil (*Melissa officinalis*) en un 85% y un 15% de tinte de acuarela verde 33. Para la medición de los espacios se utilizaron instrumentos básicos como un termohigrómetro digital y un medidor de radiación electromagnética EMF.

Instalación escultórica y lumínica. Encapsulada en cromado de plata que contiene 4 plantas de poder con hojas de Salvia y Eucalipto, ramas de Pirul y raíces de Malva recetadas por Elvira Cotero, más un tallo de Ceibo de santería elegida por el artista. Le acompaña la proyección de 2 Lunas realizadas con una pantalla de glicerina realizadas con recetas de jabones curativos.

Tinturas derivadas de la herbolaria de Elvira Cotero. Todas las hierbas, plantas, tallos, flores y raíces utilizadas en esta visualización provienen de la botica de Tlaxcala3. Estas tinturas desaparecerán y solo quedará la experiencia del proceso.

Desvanecer la hierba y seguir la materia, es un despliegue que surge de la investigación en un periodo de tres meses en #Tlaxcala3. En este cuerpo de trabajos, el artista usa materias no estables que provienen del diálogo en torno a la herbolaria y las limpias espirituales —que el artista llevó a cabo junto a Elvira Cotero—, para explorar los límites de lo óptico y lo sensorial.

Es sumergirse entre el límite de lo óptico y lo sensorial.

Las experimentaciones en torno a la captura de instantes (infra-tenues) comenzaron por un método de observación del espacio-casa, construida en 1933. Los intereses de Juan Carlos sobre el desvanecimiento y la fragilidad en sus pinturas y tinturas orgánicas se develaron en la experimentación con las humedades, filtraciones de agua en los muros, las manchas que aparecen y desaparecen con la evaporación, hasta las variaciones e intensidades de la energía eléctrica en las habitaciones de Tlaxcala3. Es intentar capturar los momentos en que la casa respira y exhala, los momentos en que la casa cambia sus energías físicas, pero también es hacer un registro de los saberes adquiridos y los cambios en la cotidianidad del artista.

→ Montaje expositivo en
Tlaxcala3











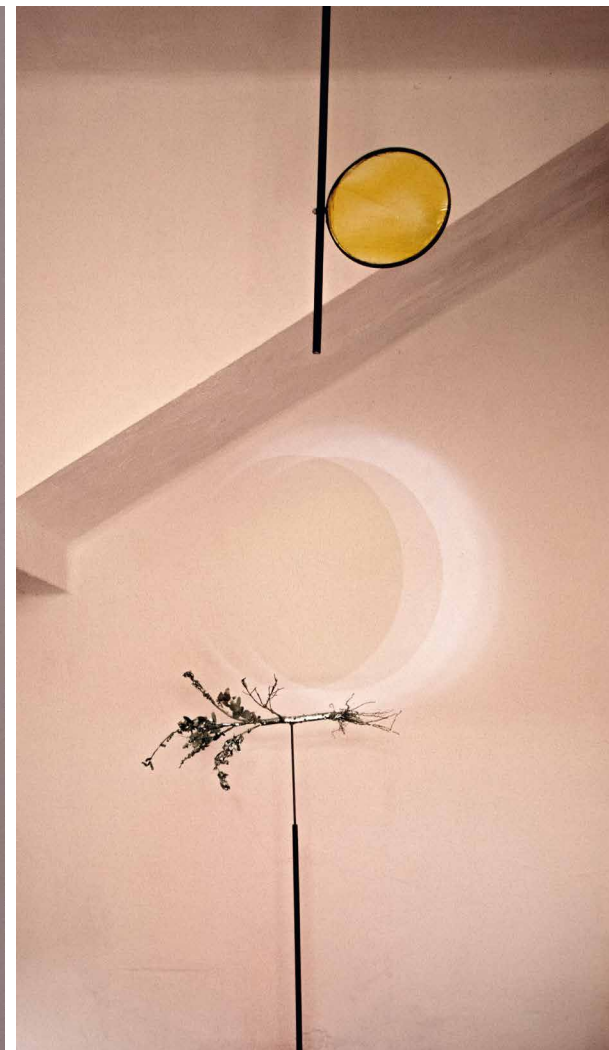
Phantom

Revisión pictórica de las temperaturas, humedades y energías electromagnéticas de Tlaxcala3, realizadas con tinturas de Toronjil (*Melissa officinalis*) en un 85% y un 15% de tinte de acuarela verde 33. Para la medición de los espacios se utilizaron instrumentos básicos como un termohigrómetro digital y un medidor de radiación electromagnética EMF.

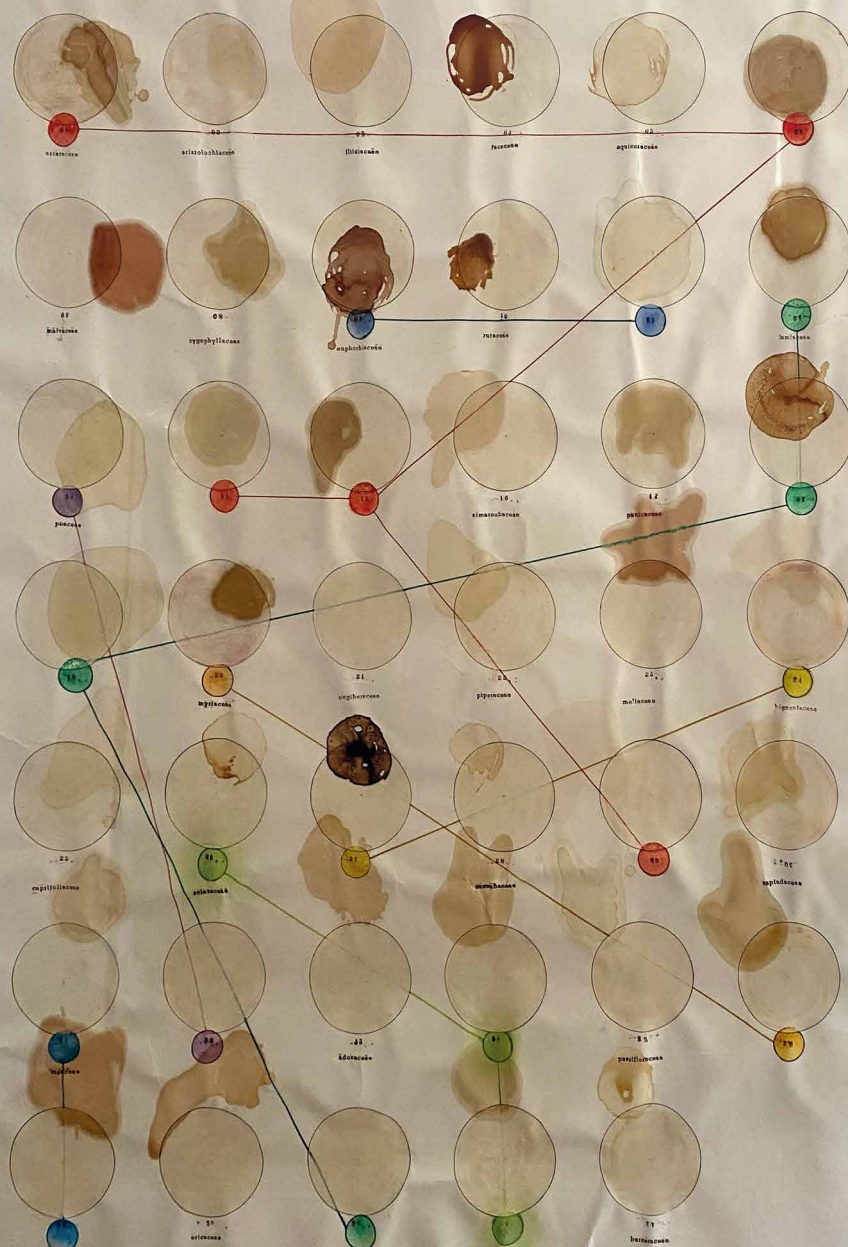


Planta para calmar las lunas crecientes de Fobos y Deimos.

Instalación escultórica y lumínica. Encapsulada en cromado de plata que contiene 4 plantas de poder con hojas de Salvia y Eucalipto, ramas de Pirul y raíces de Malva recetas por Elvira Coterio, más un tallo de Ceibo de santería elegida por el artista. Le acompaña la proyección de 2 Lunas realizadas con una pantalla de glicerina realizadas con recetas de jabones curativos.



Intensas derivadas de la herbolaria de elvira cotero. todas las hierbas, plantas, tallos, flores y raíces utilizadas en esta visualización provienen de la botica de Tlaxcala 3, estas tintas se desvanecerán y quedará la experiencia del proceso.



←

Boceto 1

Tinturas derivadas de la herbolaria de Elvira Cotero. Todas las hierbas, plantas, tallos, flores y raíces utilizadas en esta visualización provienen de la botica de Tlaxcala3. Estas tinturas desaparecerán y solo quedará la experiencia del proceso.

_2022

Información electrónica y notas escritas transferidas con violeta de genciana, merthiolate, yodo en agar y desvanecida a partir del sembrado de hongos de género penicillium, aspergillus y rhizopus.

Materiales

violeta de genciana [Violeta de metilo 10B], achiote [Bixa orellana], Merthiolate, copal recubierta con resina epoxi, oro, hierro, glicerina y vidrio.

DISPEL

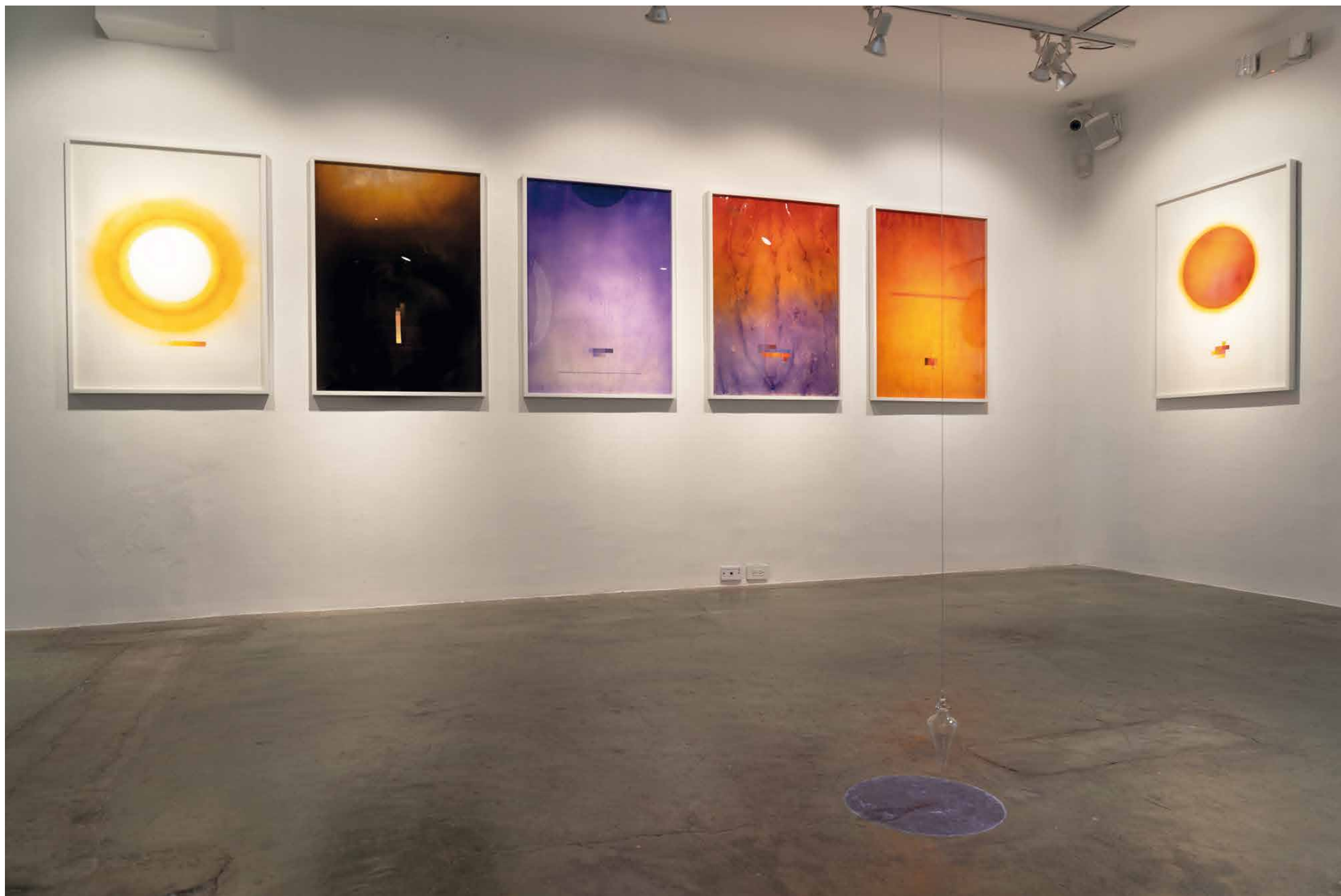
N24 Galería de Arte
Quito

En Dispel, la interpretación del sentir es expresada a nivel matérico a partir de los conceptos de presencia y desvanecimiento. Mediante analogías visuales articuladas a la ontología orientada a los objetos, las obras expuestas son el resultado de un proceso experimental que combina la transición interna vivida por el artista en los últimos tiempos y sustancias naturales empleadas para la sanación del cuerpo y el alma. De corte más intimista que otras producciones previas, la muestra anima a voltear la mirada hacia la imprescindible necesidad de criticar la actual noción superficial de las cosas, para generar un replanteamiento filosófico del residir y el habitar desde los agenciamientos de la materia.

→ Montaje expositivo en
N24 GALERÍA DE ARTE

DISPEL | **JUANCARLOS LEÓN**
— OBRA DE LA SÉRIE "EL SEÑAL" —
DEL 15 DE FEBRERO AL 15 DE MARZO







Discriminante planetario

7 círculos concéntricos de achiote [Bixa orellana] aplicados con aerógrafo tipo pluma en escala tonal de menor a mayor intensidad y recubiertos con resina cristal sobre papel Fabriano de 300 g.

Atardecer en Joya de los Sacha

3 capas de petróleo aplicadas con pistola de aire sobre papel Fabriano de 300 g. junto a un degradé de igual número de capas de achiote [Bixa orellana] y resina cristal colocada de manera vertical para conseguir un efecto lágrima. Remembranza de una visita de sitio a un amigo en la Amazonía.

Patricia

67 capas de violeta de genciana [Violeta de metilo 10B] aplicadas de manera vertical en cartulina Fabriano de 300 g. Las primeras 3 capas se colocaron con una pistola de aire y las siguientes 64 con un aerógrafo tipo pluma. El medio círculo fue una concentración del tinte aplicado con pincel y aerógrafo.

Agur

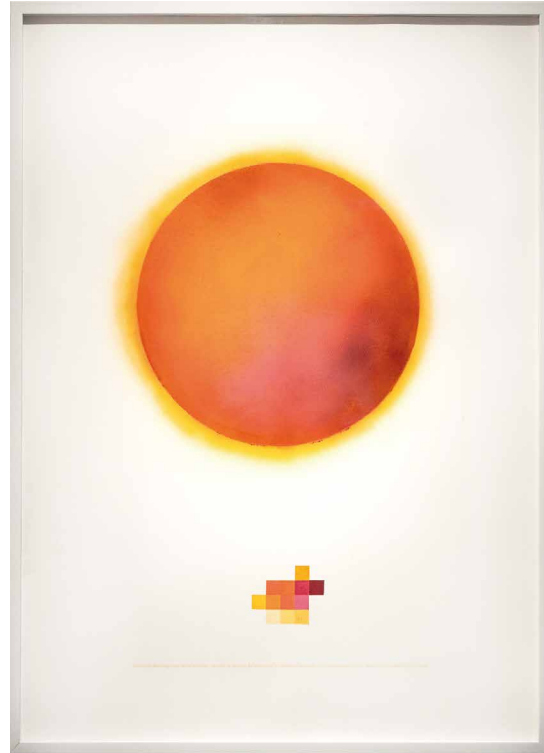
10 capas de violeta de genciana [Violeta de metilo 10B] y 30 capas de achiote [Bixa orellana] aplicadas con pistola de aire de manera horizontal, dejando que se acumule la capa líquida de pigmento sobre papel Fabriano de 300 g. sellado con resina cristal.

Skyline

20 capas de tinte de achiote [Bixa orellana] aplicadas de manera vertical en cartulina Fabriano de 300 g. La línea —que funge como una ciudad—, fue realizada con una mascarilla y difuminada con aerógrafo.

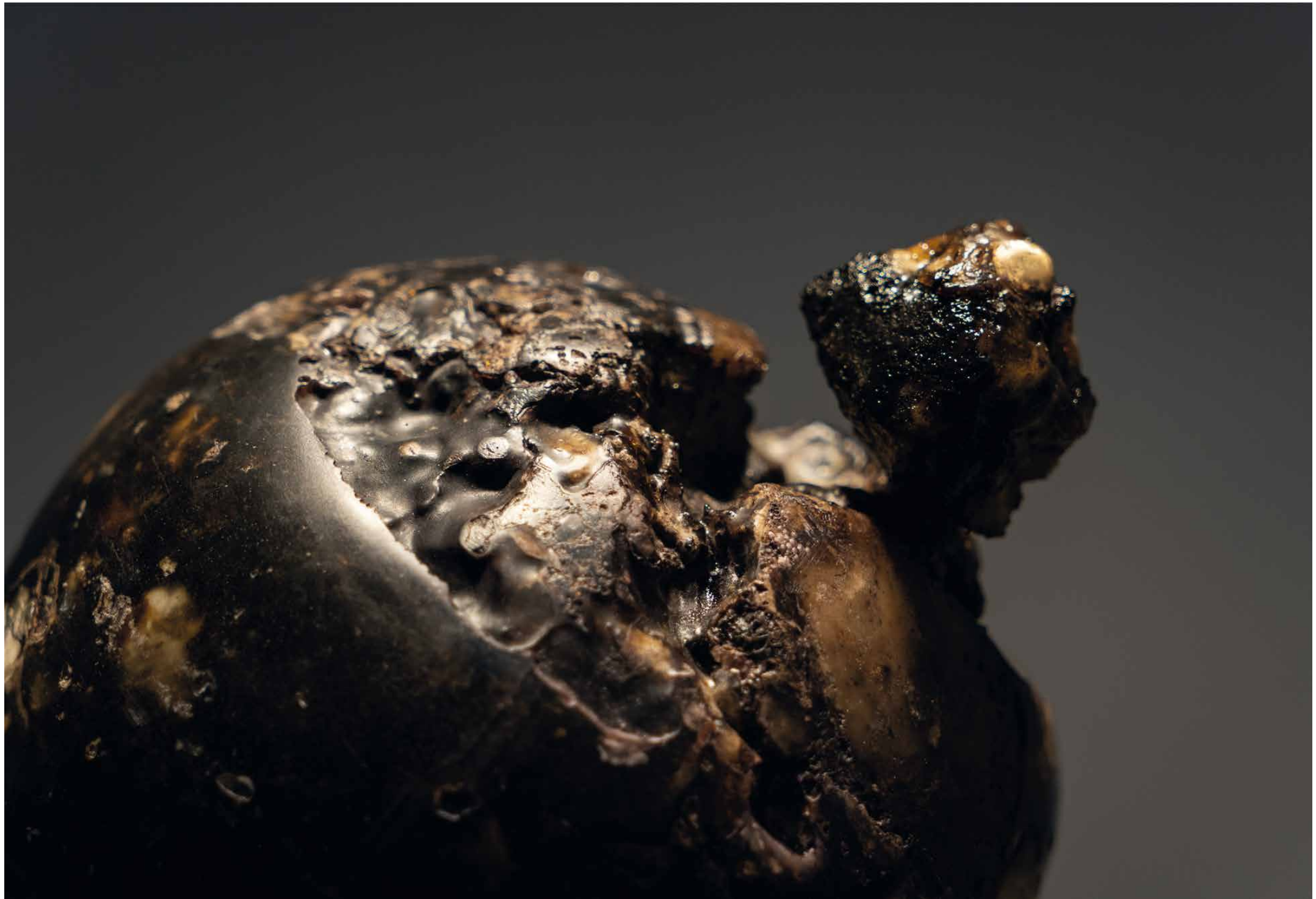
Kepler nos observa

10 capas de violeta de genciana [Violeta de metilo 10B], 27 capas de achiote [Bixa orellana] y 10 capas de Merthiolate sobre papel Fabriano de 300 g. junto con resina cristal, aplicada únicamente en la esfera con aerógrafo.





↑ **Extracción** Esfera de copal fundida a una temperatura entre 540° a 600° C, compactada en un molde de yeso y recubierta con resina epoxi. En su interior fue incrustada una alianza matrimonial derretida a 800° C que fue transformada en una pequeña roca de oro.







_2021

Información electrónica y notas escritas transferidas con violeta de genciana, merthiolate, yodo en agar y desvanecida a partir del sembrado de hongos de género penicillium, aspergillus y rhizopus.

Materiales

Hongos género Penicillium, Aspergillus y Rhizopus, cajas petri de metacrilato, vara de cobre, violeta de genciana, merthiolate rojo, yodopovidona, resina poliéster cristal, luces led y video digital

COLONIZAR EL FIN

Presentado en
SOMA México

¿Cómo transformar los recuerdos y sanar desde la materia viva? ¿Qué tipo de ritual permite cerrar un ciclo de vida?

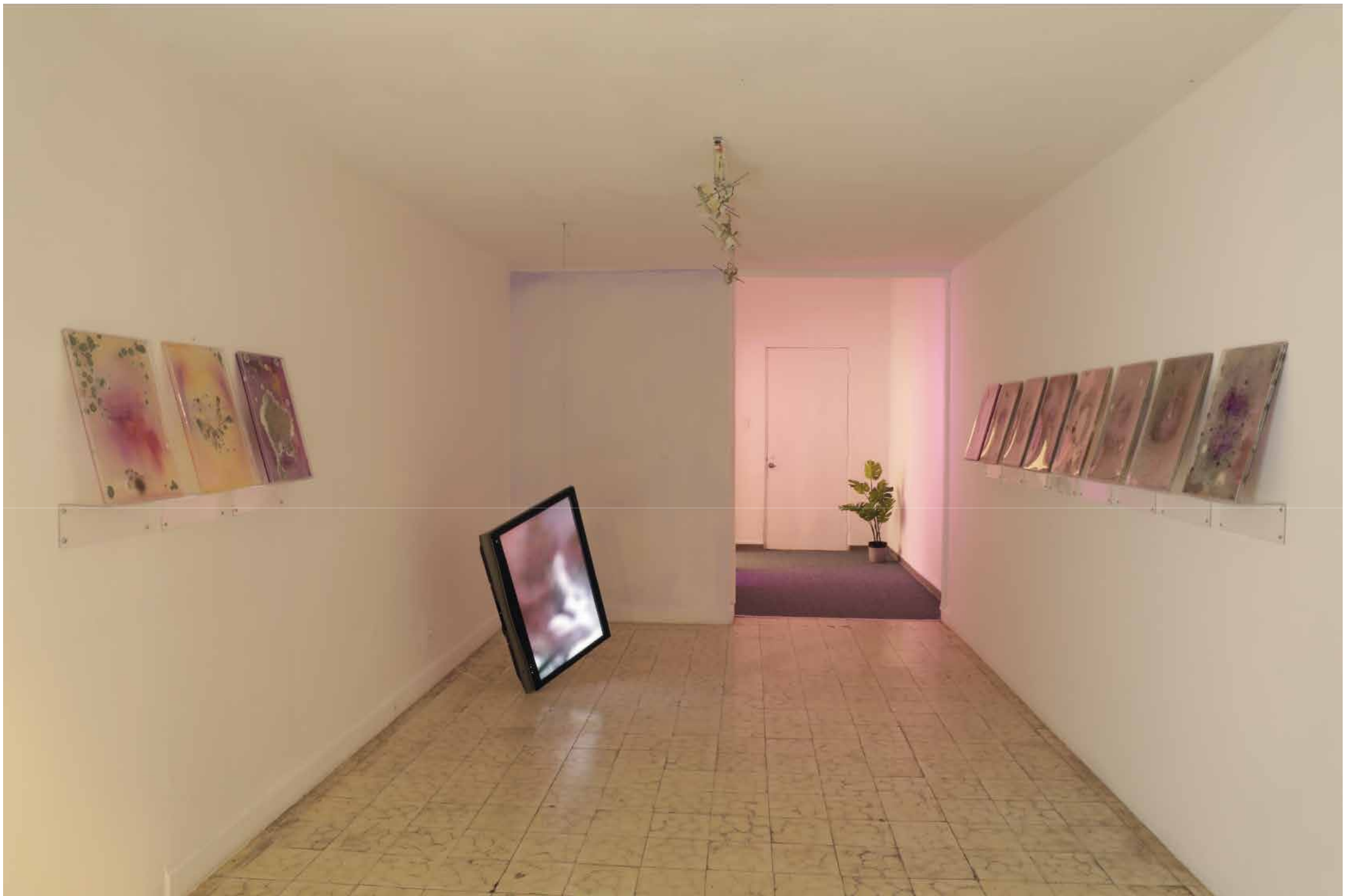
Los hogos no sólo se encuentran al final de la cadena de vida. En este proyecto son parte de un ritual visual de sanación para transformar la experiencia del artista tras la muerte de su madre en un rito socializado, un homenaje o una caja funeraria espacial.

Las obras parten de la apropiación del conocimiento científico y utilizan la micología y la astronomía para activar una sanación simbólica.

Kallumpakunamikan shunku (hongos y corazón) es la pieza principal de este proyecto para la cual se crearon dispositivos de materialización de información en formas de cajas petri que visualizan correos electrónicos sin enviar o contestar, mensajes en redes sociales o notas manuscritas que reflejan el momento previo a la muerte de la madre del artista. La información fue transferida con materiales antisépticos como la violeta de genciana, merthiolate rojo y yodopovidona. Estas cajas de información fueron inoculadas con diferentes hongos de género Penicillium, Aspergillus y Rhizopus que fungen como materia viva de curación que transforma la información, borrala y dar cierre a un ciclo.

La instalación lumínica denominada Kuyllur o Astro brillante, es una representación en medidas arcminute (arcmin o minuto sexagesimal) del tiempo de la última llamada telefónica que recibió el artista en relación a las coordenadas del lugar fallecimiento de su madre, la cual crea un campo de visión angulada que apunta al sitio espacial en el cual su madre se transformó en una estrella. Esta pieza va acompañada de un video, que muestra galaxias y astros lumínicos ficticios, creados a partir de luces, brillos y variaciones de luz que el artista pudo obtener de la videotransmisión on-line del momento previo de su entierro. El audio del video pertenece al NEE-01 Pegaso, una efeméride temporal entre la fecha de fallecimiento y el lanzamiento del primer satélite ecuatoriano.

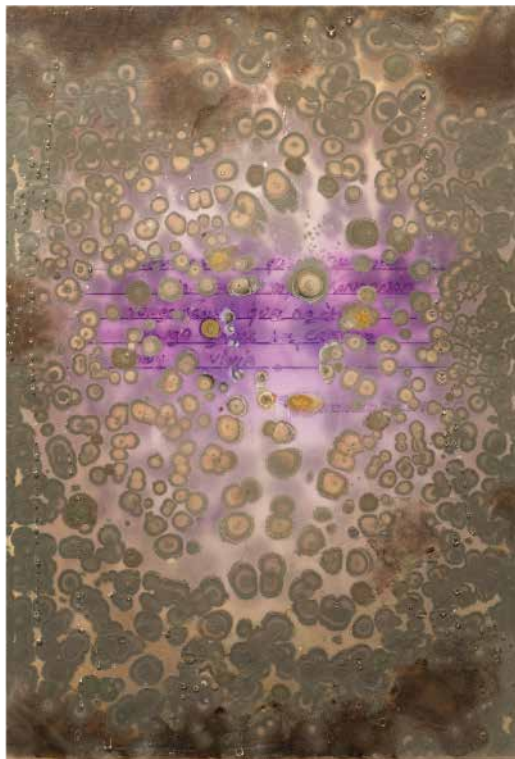
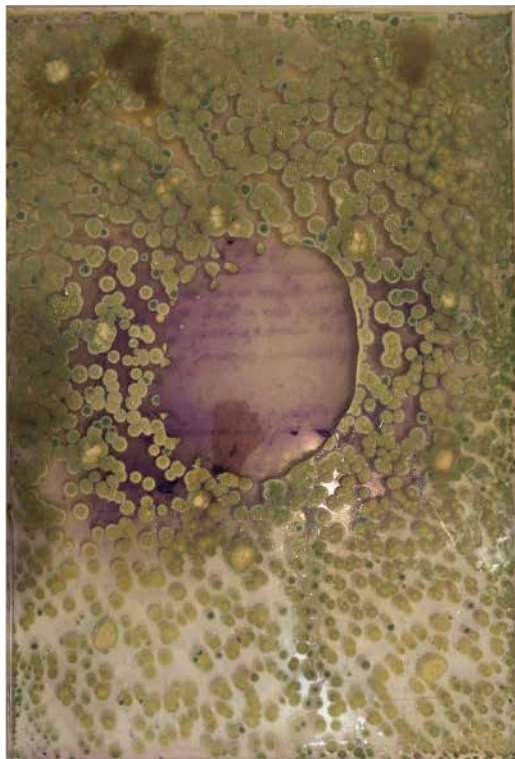
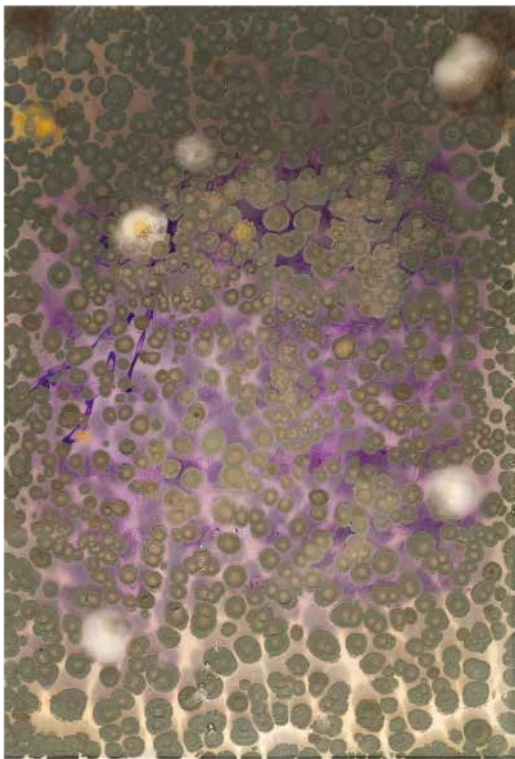
→ Montaje expositivo en
las salas de SOMA México







↑ **Kallumpakunamikan shunku**
(hongos y corazón)
Hongos género *Penicillium*, *Aspergillus* y *Rhizopus* y
cajas petri de metacrilato



← **(DETALLE)**
Kallumpakunamikan shunku
(hongos y corazón)
 Hongos género *Penicillium*, *Aspergillus* y *Rhizopus*,
 violeta de genciana, merthiolate rojo, yodopovidona, y
 cajas petri de metacrilato

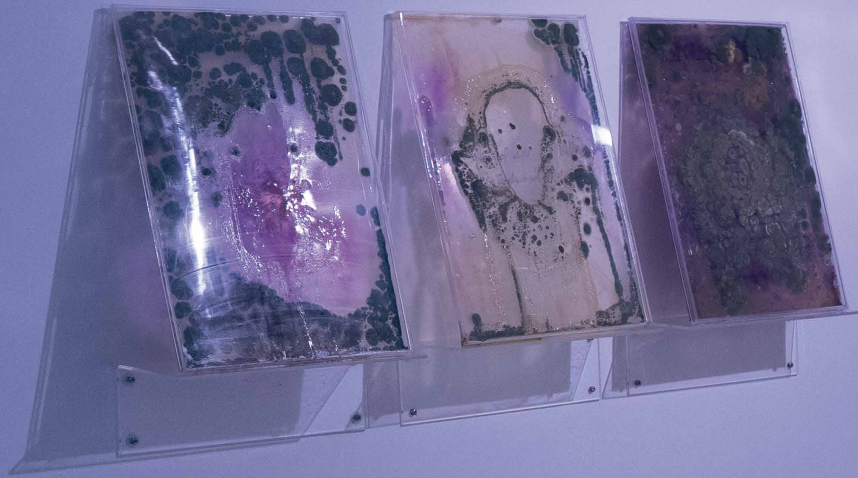


Kuyllur / Astro brillante

vara de cobre, resina poliéster cristal, luces led y
video digital



Kuyllur / Astro brillante



CATÁLOGO DE MATERIALES

Presentado en el
cuarto de
proyectos de
SOMA

_2021

Aplicación de materiales en formatos
de pintura, escultura y objetos.


Materiales

1. Pasivo de petróleo del Bloque 62 Tarapoa
2. Aceite de Palma
3. Pigmento de polvo de oro
4. Cemento Asfáltico
5. Glicerina (Glicerol)
6. Sangre de Drago
7. Resina de Copal
8. Palo Santo

En esta pieza, el artista parte de la relación entre materiales provenientes de la misma zona productiva: “la selva amazónica”. Estos materiales —que comparten una misma cotidianidad y sistemas de economía— pueden ser catalogados por su bondades. Se encuentran aquellos cuyas “bondades derivadas” provienen de la explotación petrolera y agrícola y que normalmente se encuentran vinculados a la producción industrial y química. También están los materiales vinculados a las "bondades espirituales", los cuales forman parte de las tradiciones locales en torno a la curación, la magia y las ritualidades de limpieza o medicina tradicional.

He colocado en diálogo y confrontación a estos materiales, porque me interesa mucho sus comportamientos y las transformaciones que pueden sufrir al momento de sacarlos de su funcionalidad primaria como materia.

→ Montaje en el taller del
artista \ Spacio, Quito, 2021.



ÑUT EUE
HSENVIV
CANIR
SEF
AY
E



KANUNGUKHU MORETAL





↑

Aplicación # 1

Tinta realizada con Sangre de drago, polvo de oro en papel fabriano. **Montaje realizado en el estudio del artista, 2021**

↑

Aplicación # 2

Palo santo, polvo de oro, glicerina y Sangra de drago. **Montaje realizado en el estudio del artista, 2021**

↑

Aplicación # 3

Objeto realizado con Pasivo de petróleo del bloque 62 Tarapoa y pedestal de hierro y polvo de oro. **Montaje realizado en el estudio del artista, 2021**

↑

Aplicación # 4

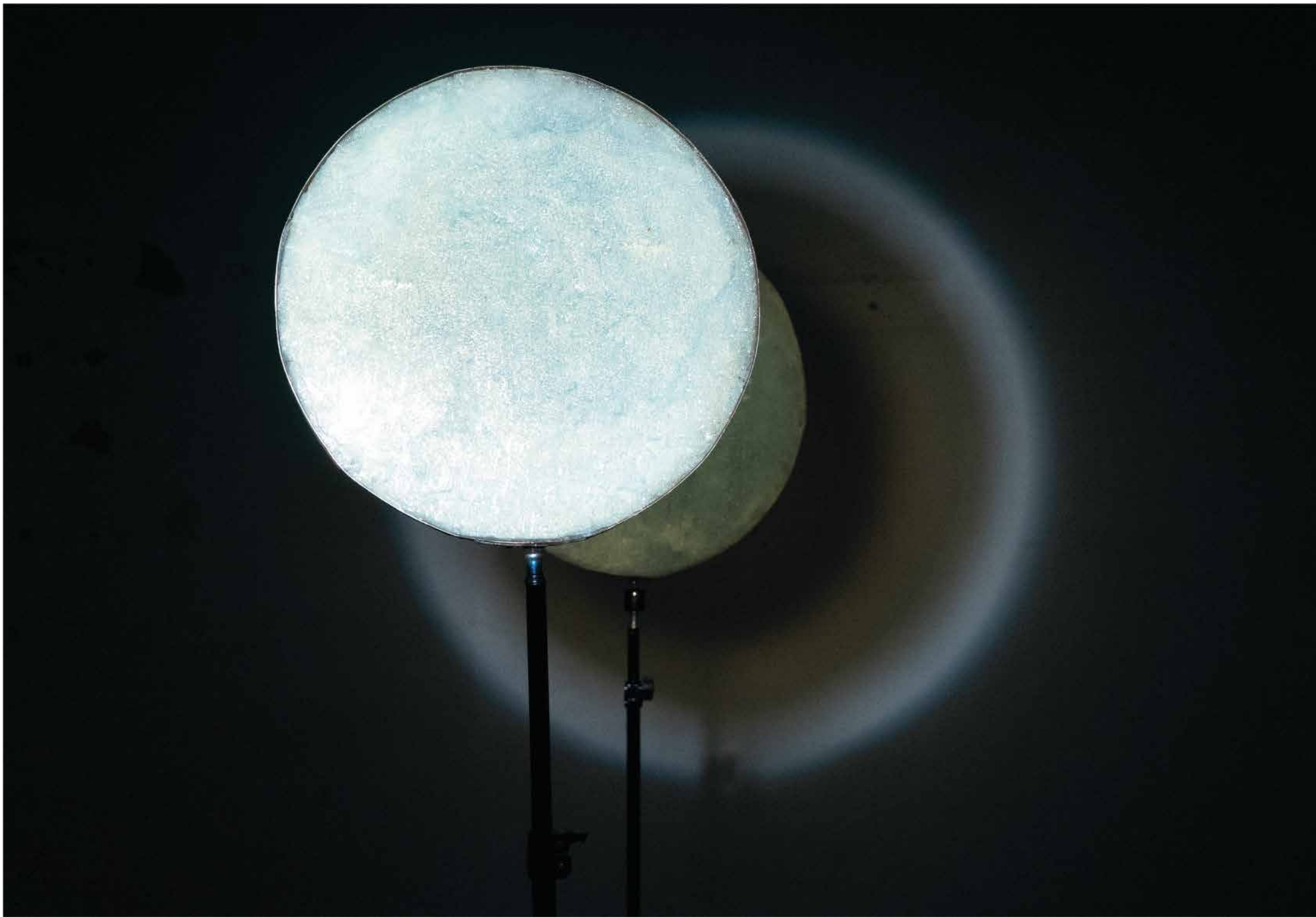
Glicerina y Aceite de palma. **Montaje realizado en el Centro de Arte Contemporáneo, 2021**

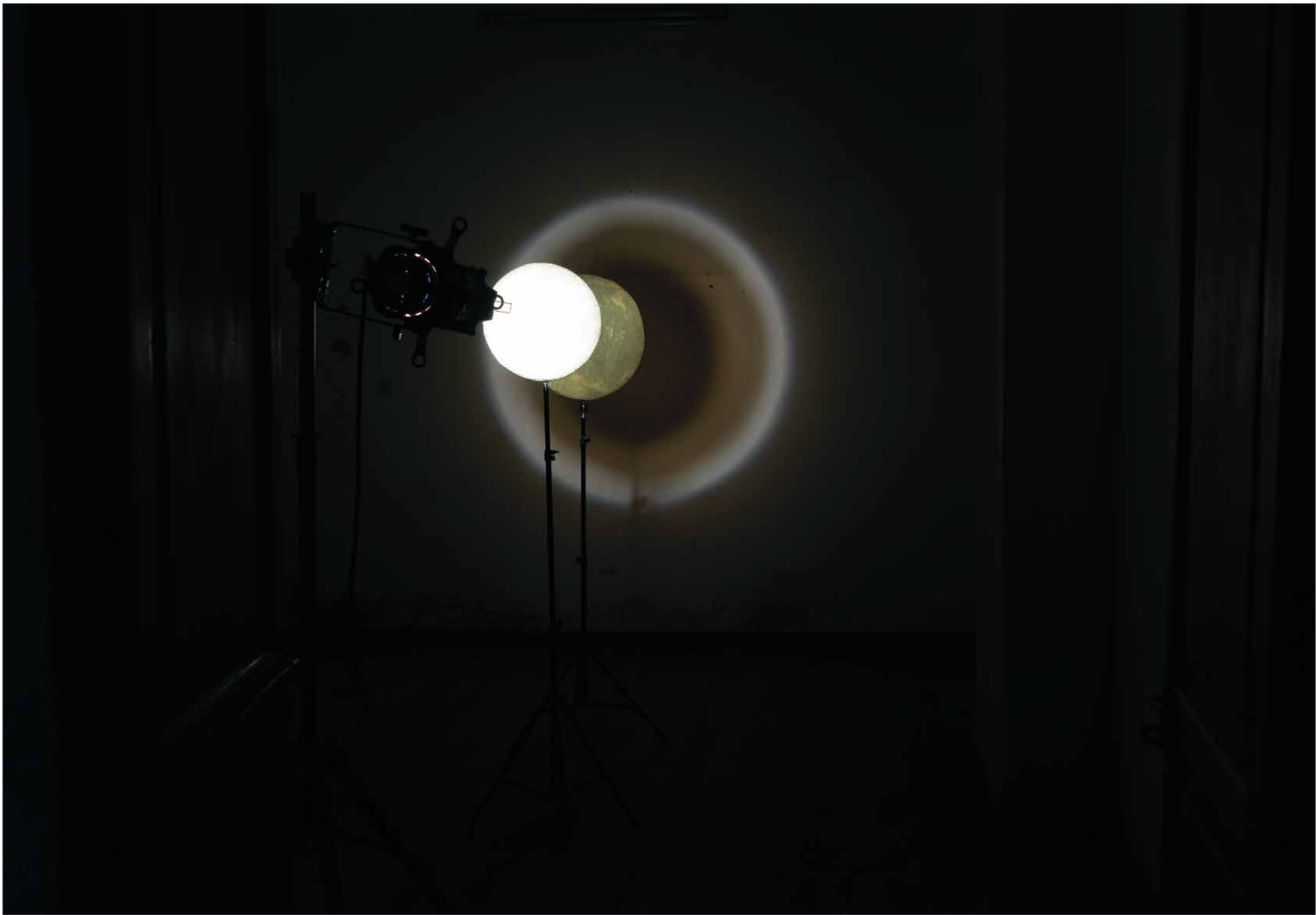
→

Conjunción para Eclipse / Luna regente sobre Mercurio e iluminadas por el sol.

Glicerina, aceite de palma reciclado y polvo de oro.







LA CAÍDA DEL JAGUAR

Presentado en Centro de Arte
Contemporáneo de Quito, 2020 - 21

SOMA México 2021

_2020 / 21

Visualización de datos escultórica

Fotografía de Pasivos de petróleo del
bloque 62 Tqrapoa.

_Proyecto presentado para el Cuarto de
proyecto de SOMA México y para el
Centro de Arte Contemporáneo de
Quito. 2020

En primera persona.

La caída del jaguar es una alegoría a la depredación de la selva y sus seres. Utilizo materiales provenientes de antiguas piscinas o derrames de petróleo (pasivos de petróleo petrificados) que se encuentran en etapa de remediación para construir una serie de piezas -fotografía, escultura, video- que reflexionan sobre la producción petrolera en la Amazonía ecuatoriana, los daños ambientales y sociales por las malas prácticas de extractivismo en especial en la zona nororiental de la selva.

Este proyecto está dividido en diferentes productos: 1.- Un playlist con grabaciones y canciones de diferentes autores y épocas, que te permiten adentrarte de manera sonora a la experiencia de la selva amazónica y el petróleo. 2.- La exposición física de fotografías, esculturas y un video de dos canales, ubicadas en el Centro de Arte Contemporáneo de Quito y; 3.- Un texto digital, donde utilizo como guía el cuento Viaje para emplumarse la cabeza del escritor Guillermo Morán y las ideas sobre “el perspectivismo” de Viveiros de Castro, que coloco junto a fotografías de paisajes que realicé durante mis viajes al territorio, notas periodísticas, informes, ensayos y reflexiones propias sobre la producción petrolera en la Amazonía ecuatoriana, con el objetivo de generar una discursividad que permita al lector y espectador de la exposición tener referencias para aproximarse al tema.

Si bien he trabajado con datos de petróleo en otras obras, este proyecto es una variación a los métodos cuantitativos, a la data sensible y “al furor de las cifras” en el que inscribo mi trabajo. Para este paisaje me he centrado más en lo cualitativo, en mirar, escuchar y leer otras experiencias, en reconocer el territorio desde la subjetividad y desde la imagen como representación de problemáticas neoextractivistas y de despojo que buscan develar las contradicciones por las intervenciones del capital en la producción de la naturaleza.

→ Montaje expositivo del
archivo de pasivo de petróleo
realizado por el artista
Centro de Arte Contemporáneo de
Quito, 2019



↑

Archivo

20 fotografías impresa sobre Enhanced Matte paper Epson. 162gr sobre madera con marco blanco.
50 x 31 cm. c/u

Selección de 20 muestras de pasivos de petróleo petrificados provenientes del bloque 62 Tarapoa. Esta selección forma parte de un registro fotográfico de 314 muestras de petróleo, encontrados en 2 quintales de pasivos de petróleo. Estas piedras de petróleo han sido medidas y pesadas



← Archivo

20 fotografías impresa sobre Enhanced Matte paper Epson. 162gr sobre madera con marco blanco.
50 x 31 cm. c/u

→ La caída del Jaguar

Cráneo de Jaguar de petróleo.
Realizado con 310 muestras de pasivos de petróleo petrificados provenientes del bloque 62 Tarapoa, resina poliéster y metacrilato negro.



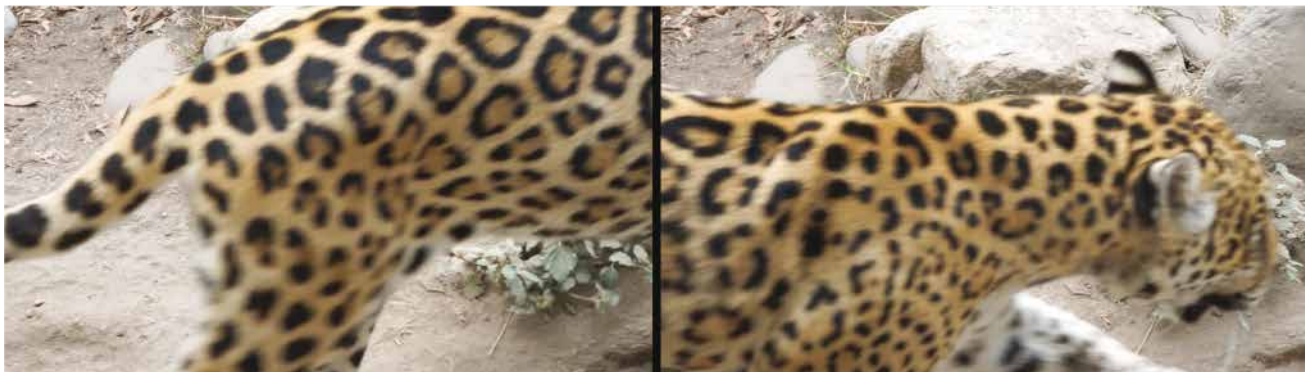
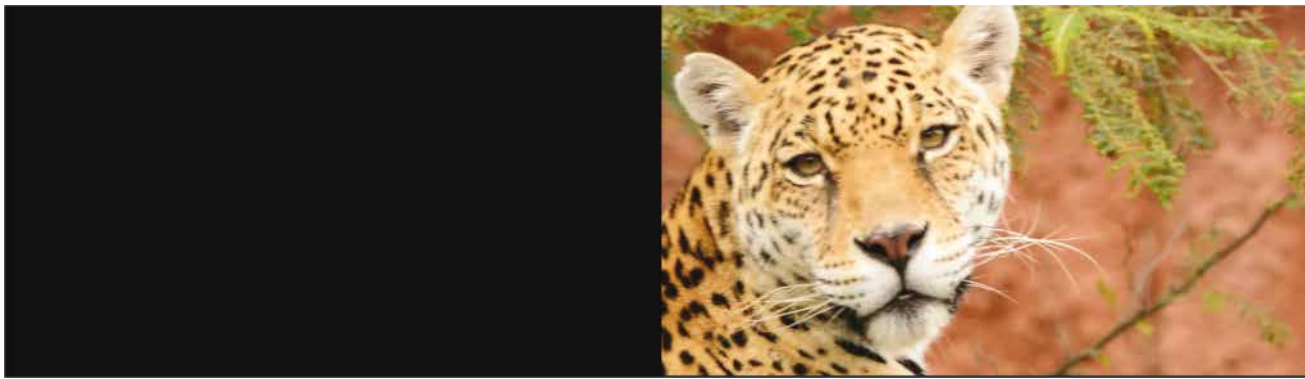




← **Costra**

Inscripción Ñuthse Cansefaye sobre pasivo de petróleo realizado con *Croton lechleri* (Sangre de drago).

Ñuthse Cansefaye significa "Buen Vivir" en lengua Aí' Cofán



← **La caída del Jaguar**
Video en dos canales.

Videodocumentación del proceso de hidratación y limpieza de los pasivos de petróleo, junto a imágenes de Kiara una jaguar mascota en cautiverio.

1. Montaje en el Centro de Arte Contemporáneo de Quito
2. Montaje en SOMA, México.

TIEMPO NATURAL

Presentado en la exposición “Cuando el río era río”
Galería + Arte, Quito 2019
Utopia and Dystopia in Contemporary Landscapes BIENAL
SUR, 2020
Festival SIMBIOSIS, Macas 2020
Salón ACME México, 2021

_2019

Visualización de datos escultórica

Dibujos de agua contaminada y sedimento del río Ambato sobre papel e impresión láser.

_Proyecto comisionado por el Museo Municipal de Arte Moderno de Cuenca, para la exposición Tiempo Natural 2018 y a posterior presentado en la Galería +Arte, exposición curada por Gabriela Vázquez

Materiales

El agua del río Ambato fue empleado como material base de trabajo para los tres proyectos que componen la obra: Tiempo natural: serie de 10 dibujos hechos con agua contaminada y sedimento del río, sobre papel e impresión láser.

Barra: una visualización escultórica de los resultados globales del Índice Calidad del Agua (ICA) del río, realizada con agua, tubos de policarbonato, hierro y luces led.

Elemento 3: compuesto por muestras bacterianas del río (*Escherichia coli*, *Salmonella* sp., *Klebsiella pneumoniae*, *Pseudomonas aeruginosa*, *Enterococcus* sp., *Staphylococcus* sp., *Enterobacter* sp., *Yersinia enterocolitica* and *Proteus* sp.), encapsuladas en placas de Petri con vidrio líquido, luces led y cajas metálicas de factura artesanal.

Cuando el río era río

Pieza de reflexión crítica ante la contradicción: capital y despojo de la naturaleza, donde la última es considerada como una gran reserva de valores con usos potenciales para la creación de objetos monetarizados como mercancías. Al converger arte y biología, el proyecto hace un llamado de atención a la validación de las “licencias de contaminación” y a las convenientes compensaciones ecológicas actuales que, más que crear soluciones reales, aprueban la mercantilización de nuestro hábitat, junto a su paulatina degradación y consecuente crisis.

Usando implementos de laboratorio como cajas de Petri, o medios no convencionales como acuarelas hechas en base a sustratos y agua contaminada, la obra plantea un minucioso proceso experimental basado en derivas y en un inédito análisis de la calidad del agua del río Ambato. Datos levantados mediante muestras recolectadas en diez puntos del río y del cultivo de sus bacterias, son mostrados a través de tres visualizaciones orgánicas que según los análisis científicos, evidencian la importante degradación que sufre el río en el recorrido de su caudal.

→ Montaje expositivo de la Visualización de Datos realizada con agua contaminada y sedimento del río Ambato sobre papel e impresión láser.
Galería + Arte, Quito, 2019





← Montaje realizado para
Utopia and Dystopia in
Contemporary Landscapes de
BIENAL SUR Km: 4236

MAAC, Guayaquil, 2019



→ Montaje expositivo
realizado para la exhibición Frágiles
Correspondencias curada por
Giada Lusardi.
Festival SIMBIOSIS, Macas, 2020

SIMBIOSIS
Festival



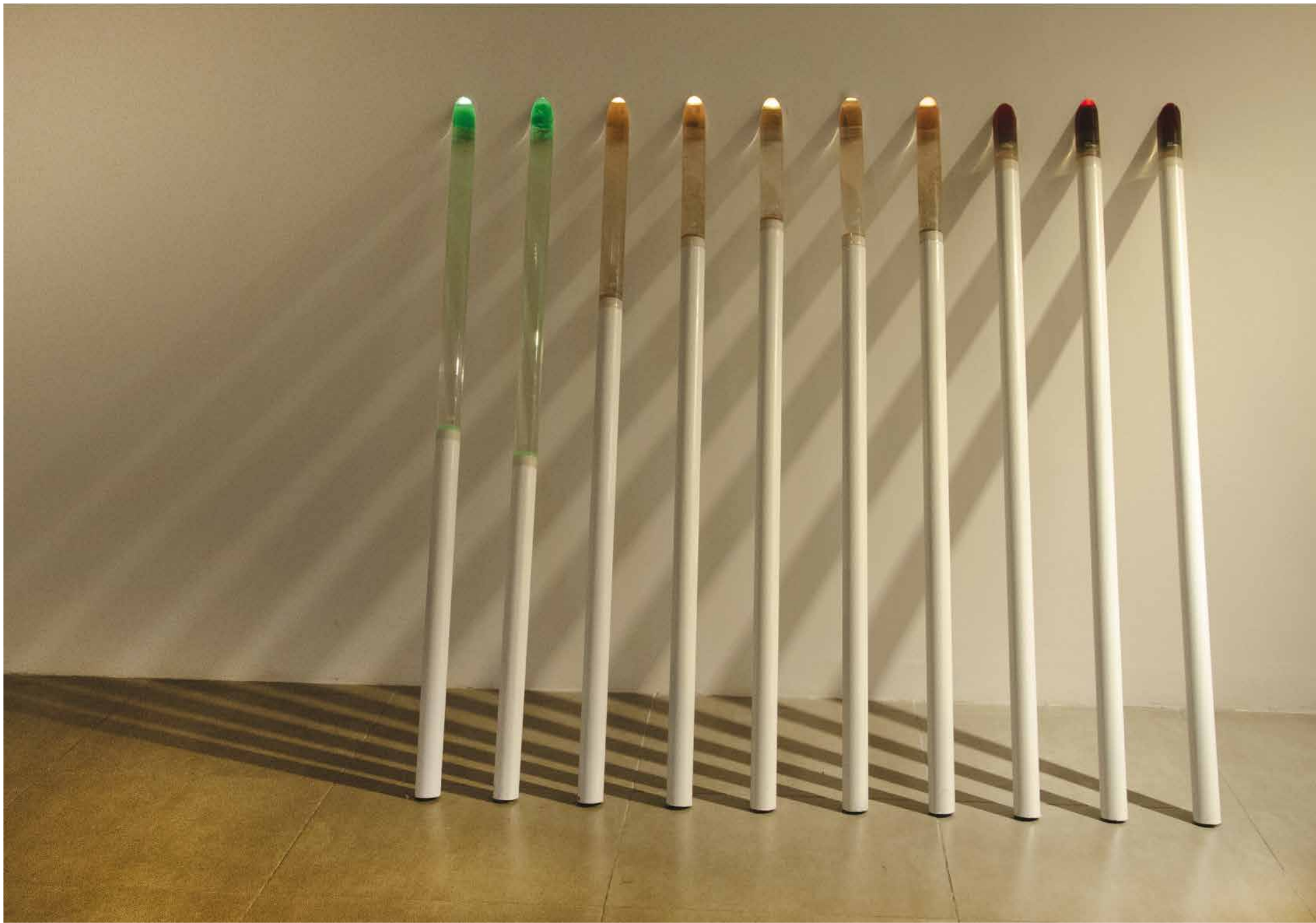
← Dibujo realizado con agua contaminada y sedimento del río Ambato sobre papel e impresión láser a partir de la muestra N.-10 de las muestras de agua recolectadas en el río Ambato.

Concepto y dibujos con agua contaminada Juan Carlos León
Recolección de muestras Adriana Ramos Gil y Juan Carlos León
Biología, procesamiento de muestras e investigación Adriana Ramos Gil
Diseño de datos Juan Carlos León

→ **Barras (2019)**

Visualización escultórica de los resultados globales del ICA del río Ambato, realizada con agua del río, tubos de policarbonato, hierro y luces led.

En esta obra, las barras han sido empleadas como un elemento contenedor de diez muestras de agua recolectadas en diversos puntos del río, que evidencian, según la variación de su color natural y de la iluminación artificial, los niveles de contaminación de cada una. **Galería + Arte, Quito, 2019**





↑ **Barras (2019)**

Visualización escultórica de los resultados globales del ICA del río Ambato, realizada con agua del río, tubos de policarbonato, hierro y luces led.

En esta obra, las barras han sido empleadas como un elemento contenedor de diez muestras de agua recolectadas en diversos puntos del río, que evidencian, según la variación de su color natural y de la iluminación artificial, los niveles de contaminación de cada una. **Galería + Arte, Quito, 2019**





_2018

Escultura de visualización de datos compuesta por placas Petri, muestras de saliva y un sistema de iluminación automatizado

_Proyecto comisionado por el Museo Municipal de Arte Moderno de Cuenca, para la exposición Tiempo Natural 2018

Concepto

Escultura de Visualización Datos: Placas Petri, Muestras de Saliva y Sistema de Iluminación Automatizado: Juan Carlos León.

Microbiología y Procesamiento de Muestras: Adriana Ramos.

Diseño de Datos: Juan Carlos León. Ingeniería y Automatización: Heinerth Romero.

Diseño Escultórico: Juan Carlos León.

RECURSOS

Mapa de relaciones bio-productivas en una obra de arte.

Presentado en la exposición “Tiempo natural”
Museo Municipal de Arte Moderno
MMAM Cuenca

Recursos // Mapa de relaciones bio-productivas es una obra de arte que aplica a las relaciones de producción, de acuerdo a la teoría de Karl Marx sobre los modos de producción social entre individuos, siempre y cuando pertenezcan a un mismo grupo o entre grupos. Pero, ¿cómo evidenciar de una manera alternativa las formas de relaciones sociales, las relaciones de género, las productivas y creativas a través de lo biótico? ¿Qué nos pueden mostrar los microorganismos sobre las relaciones productivas y el intercambio de bienes y servicios en una obra de arte?

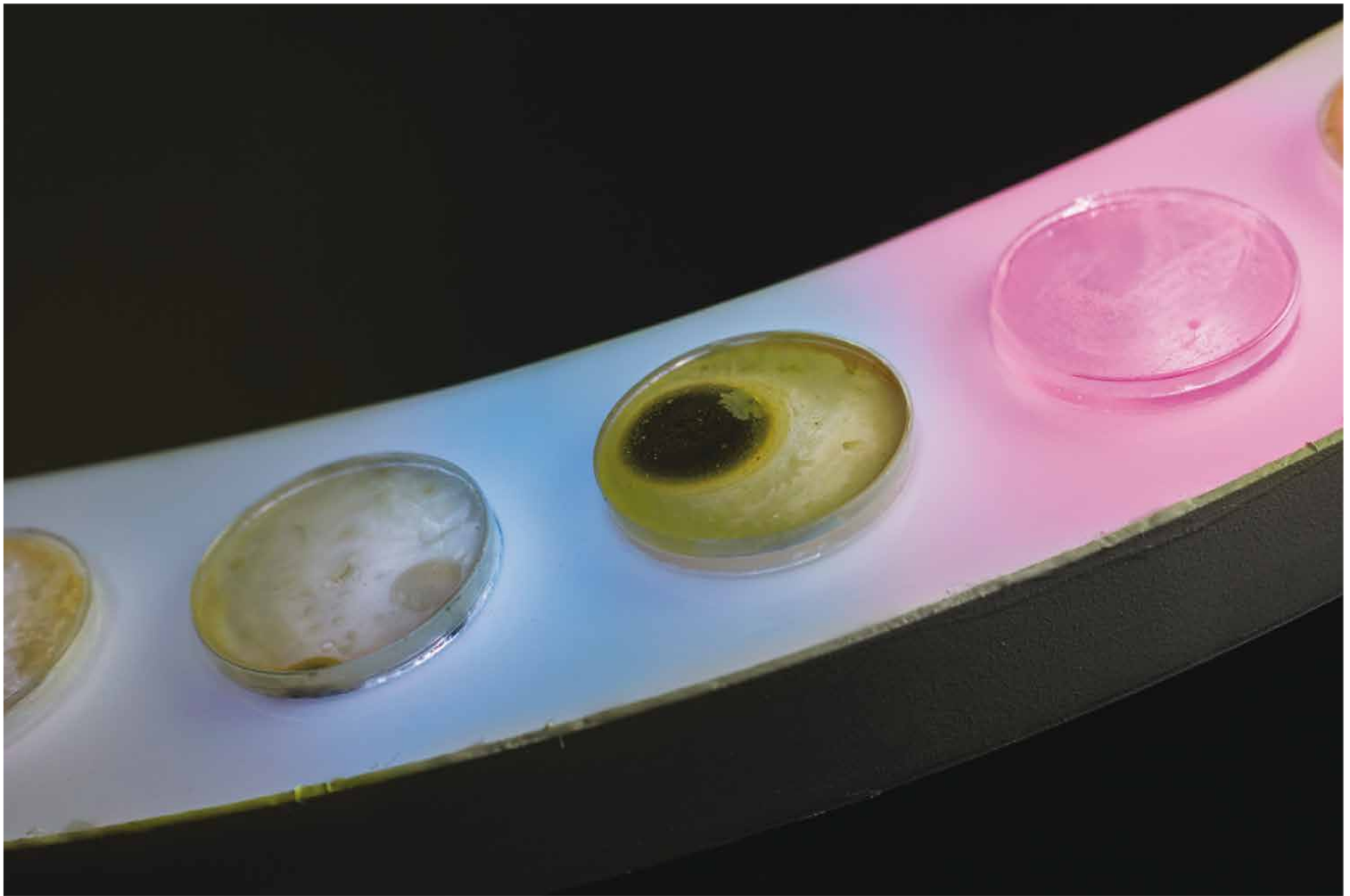
En esta obra, utilizamos a la biología como una herramienta artística para la creación de relaciones productivas. Comenzamos con la recolección de muestras de saliva de todos los sujetos que formaron parte, directa o indirectamente, de la producción del proyecto artístico. Junto a la bióloga Adriana Ramos realizamos análisis básicos sobre las bacterias presentes en las muestras, para trazar un mapa de relaciones de nuestros posibles bio-bienes comunes, bio-bienes individuales y nuestras múltiples naturalezas.

Este proyecto incluyó a los equipos de trabajo, de profesionales y productores locales con los que trabajamos para desarrollar las obras de la exposición “Tiempo Natural”. Entre éstos se encuentran el equipo del Museo de Arte Moderno, el equipo del Medialab UIO, el equipo CHAR [robótica, arte y educación], los museógrafos, el carpintero, y los guardias de seguridad que trabajan en el cuidado del espacio de trabajo. El mapa es un sistema que relaciona a cada individuo de estos diferentes grupos productivos en nodos bacteriales.

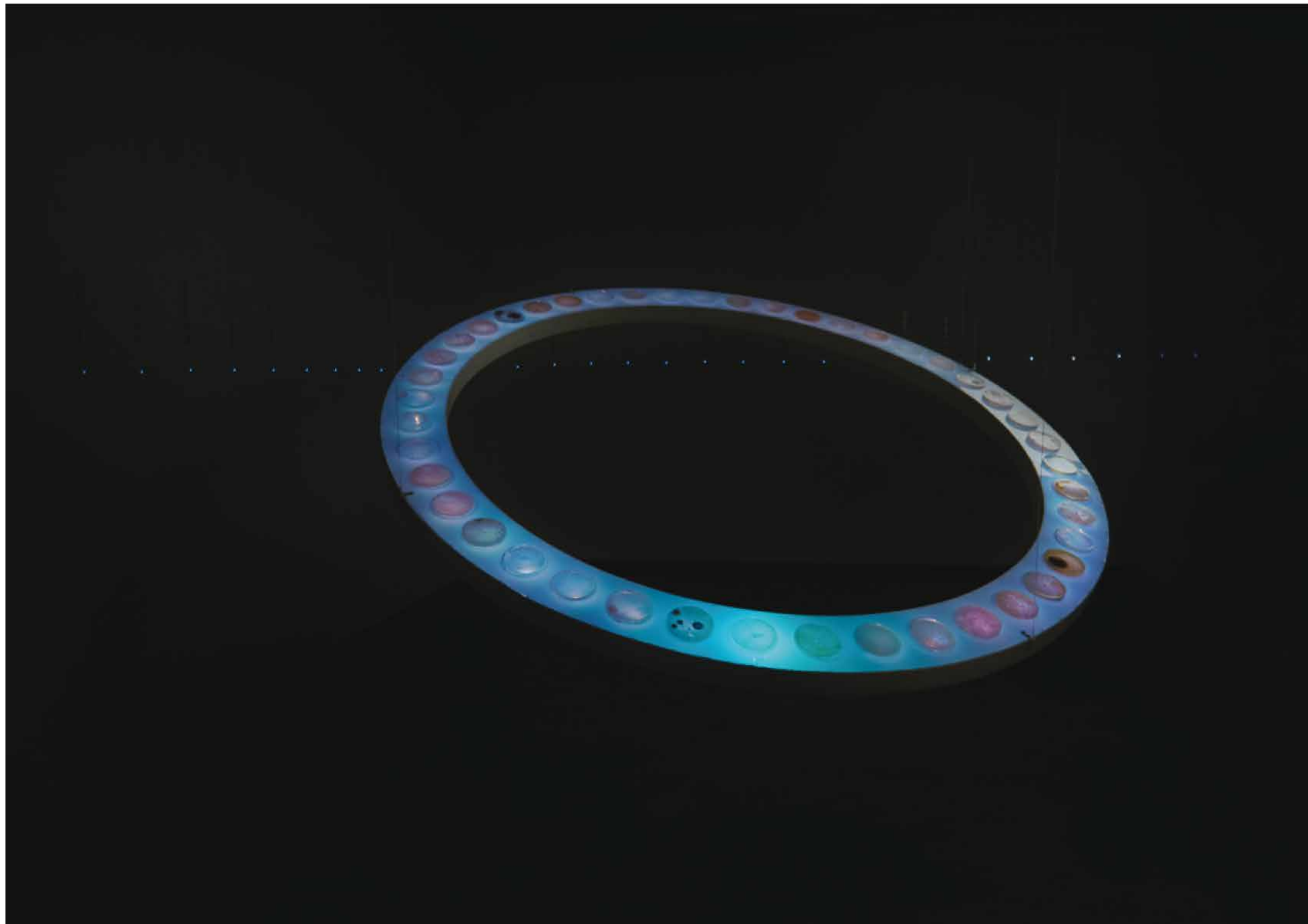
→ **Recursos. Mapa de relaciones bioproductivas en una obra de arte.**

Escultura de visualización de datos compuesta por placas Petri, muestras de saliva y un sistema de iluminación automatizado. Montaje realizado en el **Museo Municipal de Arte Moderno MMAM. Cuenca 2018.**





↑ Recursos. Mapa de relaciones bioproductivas en una obra de arte (detalle). Museo Municipal de Arte Moderno MMAM. Cuenca 2018.



HS92: 6702

Presentado en la exposición “Tiempo natural”
Museo Municipal de Arte Moderno
MMAM Cuenca y en la XIV Bienal de Cuenca 2019.
Galería Arte Actual FLACSO 2020

_2018

Escultura de visualización de datos compuesta por un sistema de brazos robóticos de seis ejes, un sistema de siembra y de riego, un conjunto de rieles y poleas automatizadas, vegetación artificial y sustrato de sembrado con plantas arvenses locales.

_Proyecto comisionado por el Museo Municipal de Arte Moderno de Cuenca, para la exposición Tiempo Natural 2018

HS926702: Sustrato armonizado

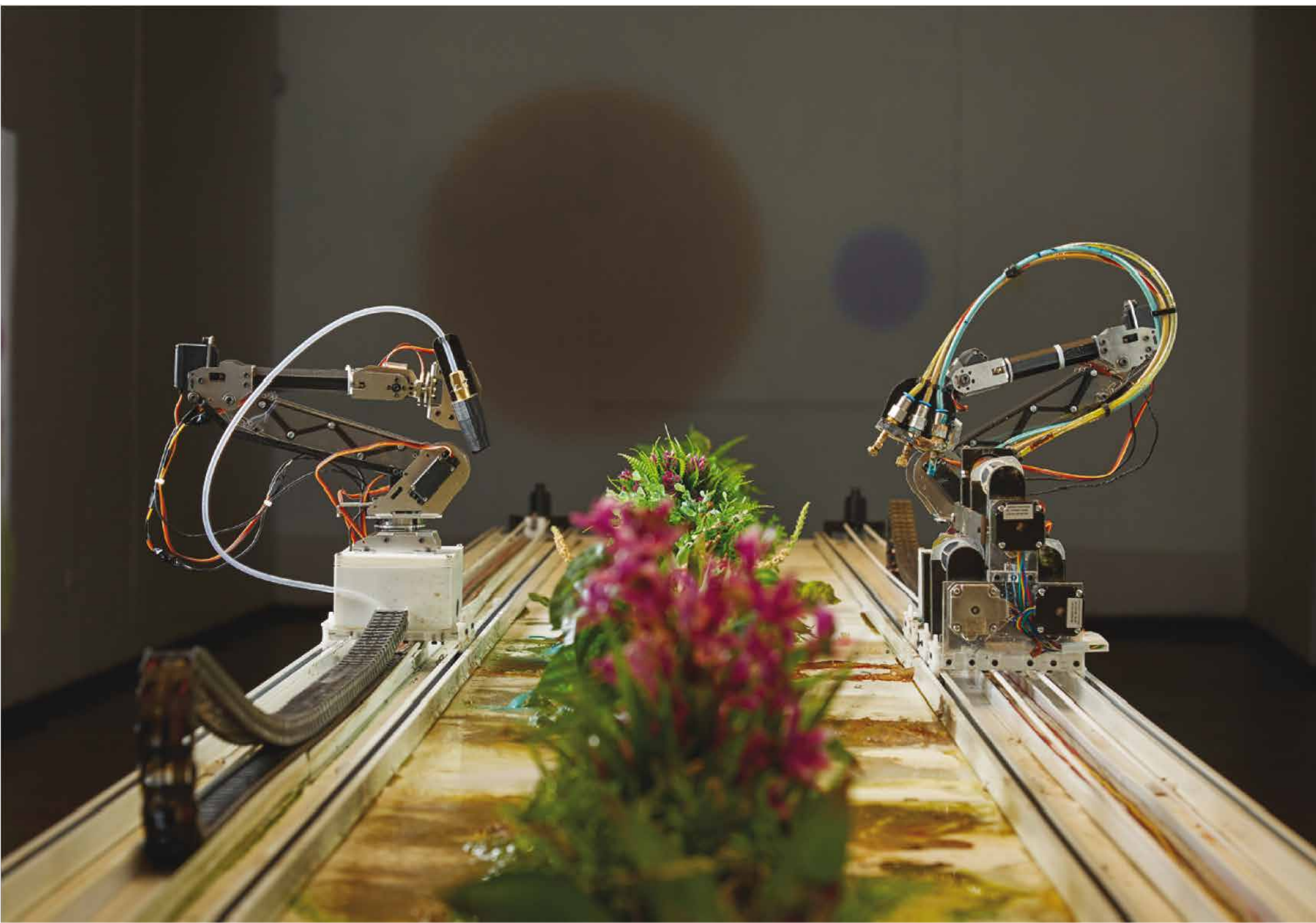
Instalación escultórica automatizada y de visualización de datos que confronta la crítica explotación de los recursos naturales con la idea poética de “lo natural”. La obra imprime sustrato escultórico vivo sobre un jardín de vegetación artificial cultivado mediante un sistema cnc de dos brazos robóticos que se accionan a partir de información obtenida desde la investigación estadística “especulativa”. HS926702 analiza y correlaciona cifras entre la “participación” en la extracción y venta de petróleo de Ecuador hacia China, la vegetación artificial importada por Ecuador desde el coloso asiático —a su vez mayor productor de plantas artificiales en el mundo— y las cifras por hectáreas de deforestación en este país sudamericano.

La obra transforma el espacio de exhibición en un área para el crecimiento de un hábitat de plantas terrestres y ofrece diversas percepciones relacionadas al consumo, la explotación de la naturaleza y la idea de lo natural. Un ejercicio simbólico que hace visible el conflicto entre vegetación natural vs. lo artificial en el antropoceno.

→ HS92: 6702

Escultura de visualización de datos compuesta por un sistema de brazos robóticos de seis ejes, un sistema de siembra y de riego, un conjunto de rieles y poleas automatizadas, vegetación artificial y sustrato de sembrado con plantas arvenses locales

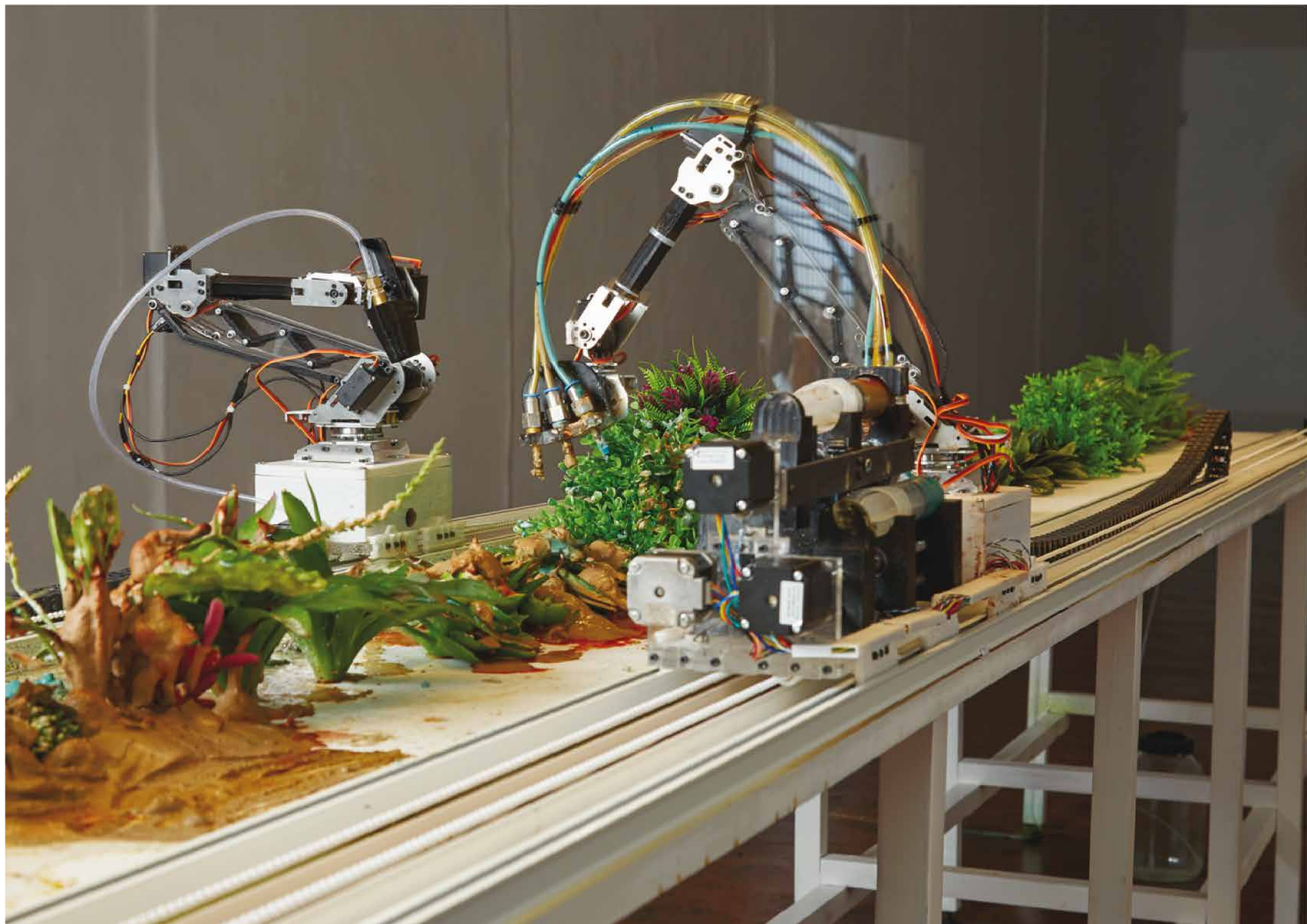
Museo Municipal de Arte Moderno MMAM. Cuenca 2018.





← **HS92: 6702**

Escultura de visualización de datos compuesta por un sistema de brazos robóticos de seis ejes, un sistema de siembra y de riego, un conjunto de rieles y poleas automatizadas, vegetación artificial y sustrato de sembrado con plantas arvenses locales
Museo Municipal de Arte Moderno MMAM. Cuenca 2018.



18 años de democracia, 698 legisladores,
51 banderas de partidos, movimientos y
agrupaciones políticas, 47 colores,
72 combinaciones de color en 6 periodos
legislativos, 1 combinación por cada periodo
legislativo, 1 color de la democracia.



← Resultados de la
investigación artística y política.
Proyecto: Juan Carlos León
Investigación Política: Verónica Morales,
Juan Carlos León
Visualización de Datos: Juan Carlos León
Desarrollo Robótico: Ing. Heinerth
Romero, Juan Carlos León
Software: David Padilla
Montaje: Enrique Nuñez, Ing. Heinerth
Romero, Juan Carlos León
Producción: Verónica Morales
Fotografía: Ricardo Bohórquez
XIII Bienal de Cuenca / Colegio Benigno
Malo, Cuenca 2016.



↑ Estrategias para
encontrar el color de la
democracia
Infografía Mural
Salas del Colegio Benigno Malo,
Cuenca, 2018.

LED_Eicchornia Crassipes

Presentado en la exposición
“Remediación”
Museo Casa de las Posadas, Cuenca.

_2016

Instalación escultórica con tres sistemas de purificación para el museo. Sistema de celdas de transmisión de energía que utilizan agua contaminada y aire para generar electricidad, 2.) Sistemas de filtrado de agua a través de Osmosis Inversa; y 3.) Un ecosistema vivo de plantas lechuguines (Eicchornia Crassipes) que sirven como un sistema de biolimpieza natural

_Proyecto comisionado por la
Dirección de Cultura del Municipio
de Cuenca. 2016

LED_Eicchornia Crassipes, es una instalación escultórica y lumínica que hace cuestionamiento a la idea de pureza del museo y que trabaja con un proceso de extracción de energía eléctrica con celdas de combustible microbianas a través de aguas contaminadas y con un proceso de ósmosis inversa.

Es un ecosistema controlado que utiliza las aguas residuales del espacio expositivo, las traslada a una pecera que procesa las bacterias a través de tres sistemas: 1.) Sistema de celdas de transmisión de energía que utilizan agua contaminada y aire para generar electricidad, 2.) Sistemas de filtrado de agua a través de Osmosis Inversa; y 3.) Un ecosistema vivo de plantas lechuguines (Eicchornia Crassipes) que sirven como un sistema de biolimpieza natural de las aguas residuales, porque tienen alta tolerancia, absorben bacterias y materiales pesados del agua contaminada.

Este proyecto experimenta con procesos de generación energía limpia y energía renovable, pero también nos da la oportunidad de hacer una reflexión sobre la idea de pureza dentro del museo o galería y genera una alternativa para utilizar de forma eficiente los residuos sanitarios que generan las instituciones culturales.

→ **LED_eichhornia crassipes**

Desarrollo Tecnológico: Equipo CAD
METRONICS
Ing. Heinerth Romero, Ing. Alexander Sanchez,
Ing. Víctor Velasco, Juan Carlos León
Producción y Registro Visual: Karina Toapanta
Asistencia: Ricky Nuñez, Francisco Rojas, Juan
Carlos Paredes
Video: Karina Toapanta
**Museo Casa de las Posadas. Cuenca
2016.**

ORNIA IPES

El sistema de purificación de agua está diseñado para ser utilizado en hogares y en pequeñas empresas. El sistema de purificación de agua está diseñado para ser utilizado en hogares y en pequeñas empresas. El sistema de purificación de agua está diseñado para ser utilizado en hogares y en pequeñas empresas.

El sistema de purificación de agua está diseñado para ser utilizado en hogares y en pequeñas empresas. El sistema de purificación de agua está diseñado para ser utilizado en hogares y en pequeñas empresas. El sistema de purificación de agua está diseñado para ser utilizado en hogares y en pequeñas empresas.



ADVERTENCIA

PROHIBIDO TOCAR EL AGUA DE LA PECTERA.
El agua es residual y tiene altos grados de contaminación.
[MANACIÓN DE OLORES. Puede solicitar una mascarilla.
EL AGUA DEL VASO NO ES POTABLE.
NO TOQUE LOS COMPONENTES ELECTRÓNICOS

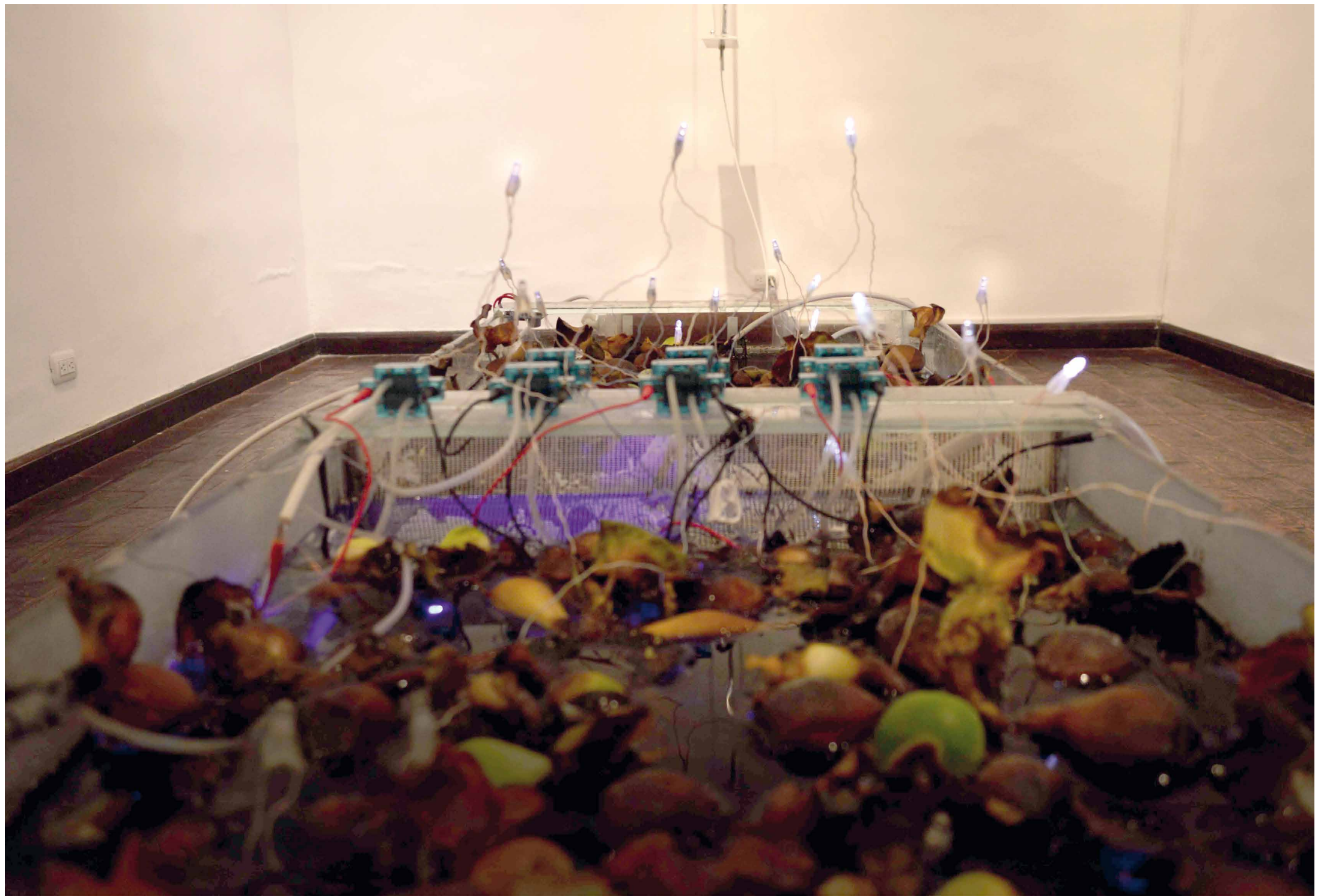


↑ **LED_eichhornia crassipes**

Llave con el agua purificada luego de
pasar por los sistemas realizados en la
instalación escultórica
**Museo Casa de las Posadas. Cuenca
2016.**

→ **LED_eichhornia**

crassipes (detalle)
Proceso final de la instalación
**Museo Casa de las Posadas.
Cuenca
2016.**



Rolf Blomberg

Juan León

Premio Fundación de Arte Cisneros Fontanals

Presentado en Shifting Constructs
Exposición del Programa de Subvenciones y Comisiones 2009
Fundación de Arte Cisneros Fontanals

Exposición Playlist (Ecuador, EEUU, Sao Paulo, Perú y Colombia), curada por Rodolfo Kronfle

_2009

Video digital e instalación

_Proyecto comisionado por
Fundación de Arte Cisneros
Fontanals

Conformado por tres instalaciones que dialogan en un espacio expositivo, la obra reflexiona sobre tres aspectos importantes de la vida política actual en Ecuador: el estado-nación, la democracia y el ejercicio de la ciudadanía.

La primera es una visualización de datos realizada con los colores de todos los partidos y movimientos políticos que han representado a la función legislativa en el país entre 1998 y 2017. La propuesta busca el «color de la democracia» mezclando la cromática de todos los frentes políticos y sus coaliciones, junto al periodo de tiempo en funciones.

La segunda aplica el color obtenido a un prototipo robótico de ala de cóndor, una estrategia para desvirtuar los símbolos patrios de esta nación.

La tercera es una visualización de datos líquida, que gotea pigmento a partir de una base de datos twitter que toma información en tiempo real de los comentarios realizados por políticos. Por cada tweet, una gota del «color de la democracia» y por cada gota un movimiento del ala.

Strategies to find out democracies colour

Curator: Dan Cameron

Integrated by 3 installations that dialogue together, the project offers a reflexion about fundamental aspects within Ecuador's political life: the perception of nation-state, democracy and the exercise of citizenship.

The first component presents a data visualization based on the colors of all the political parties and movements present on the legislative function in the country between 1998 and 2017. The piece attempts to find out «democracies colour» by mixing the chromatics of the political fronts and coalitions together with their work's periods.

The second section applies the obtained colour to a condor wing robotic prototype, a strategy to spoil the national symbols of the country.

Finally, the third part compounds by a liquid data visualization that leaks pigment from a twitter database, taking up real time comments produced by politicians on the social network. Per each tweet, a drop of democracy colour drips on the floor and per each drop, a 5 minutes wing movement actions.

→ Rolf Blomberg / Juan
León
DURACIÓN 3 minutos
FORMATO mov.
AÑO 2008 -2009
Exposición Shifting Constructs,
Miami 2009.





